

## „LATVIJAS ILGTSPĒJĪGAS ATTĪSTĪBAS STRATĒGIJA LĪDZ 2030.GADAM”

### ĪSS ZIŅOJUMS PAR LATVIJAS IEDZĪVOTĀJU APTAUJU: ILGTSPĒJĪGA ATTĪSTĪBA, VĒRTĪBAS UN PARADUMI

NOVEMBRIS, 2007 - FEBRUĀRIS, 2008

<b>Izpildītājs:</b>	<b>SIA “Analītisko pētījumu un stratēģiju laboratorija”</b> Ausekļa 1-12, Rīga, LV-1010	
	Darba grupas vadītājs	M.Phil.,PhD (Cantab.) Roberts Ķīlis
<b>Darba grupa:</b>	Ivars Austers, Maija Andersone	

## SATURS

IEVADS .....	ERROR! BOOKMARK NOT DEFINED.
LAIMES UN SUBJEKTĪVĀS LABKLĀJĪBAS MĒRĪJUMI .....	3
SADARBĪBA .....	8
KAM CILVĒKI LATVIJĀ UZTICAS? .....	10
ĪSTERMIŅA UN ILGTERMIŅA ORIENTĀCIJA .....	12
ILGTSPĒJĪGS DZĪVESVEIDS – KAS IR DZIRDĒJIS UN KO DARA? .....	15
TRĪS ATZIŅAS .....	17

## IEVADS

Ziņojums ataino dažus rezultātus no aptaujas, kura tika īstenota Latvijas ilgtermiņa ilgtspējīgas attīstības stratēģijas izstrādes ietvaros. „Latvijas ilgtspējīgas attīstības stratēģiju līdz 2030.gadam” izstrādā SIA „Analītisko pētījumu un stratēģiju laboratorija” LR Reģionālās attīstības un pašvaldību lietu ministrijas uzdevumā. Pirmais izstrādes posms noslēdzās 2007. gada 31.decembrī, un tas bija veltīts ideju apkopošanai un analīzes veikšanai ar mērķi noformulēt vairākas Latvijas attīstības alternatīvas pēc 2013.gada, kad noslēdzas NAP periods. Izstrādātās alternatīvas jeb stratēģiskās dilemmas tagad ir izvirzītas uz dažāda līmeņa diskusijām (lokāli, reģionāli, NVO, asociācijas, augstskolas un skolas, ekspertu līmenis, mediji utt), kuru uzstādījums ir - plašu sabiedrisku diskusiju un līdzdalības rezultātā, izvēlēties Latvijas iedzīvotājiem pieņemamāko/ optimālāko attīstības ceļu.

Formulējot alternatīvas un attīstības uzstādījumu risinājumus, būtiski bija pārbaudīt atziņas sabiedriskajā domā. Dažu izvirzīto hipotēžu pārbaudes rezultāti ilustratīvā veidā piedāvāti šajā ziņojumā<sup>1</sup>. Jāatgādina, ka hipotēzes tika formulētas, balstoties uz *Stratēģijas pamatzīņojumu*, kas pieejams trijās valodās RAPLM mājas lapā [www.raplm.gov.lv](http://www.raplm.gov.lv).

Aptaujā piedalījās 809 respondenti stratificētas reprezentatīvas nejaušas atlasses izlasē. Datu vācējs bija SIA „SKDS”, anketu izstrādāja un rezultātus analizēja SIA „Analītisko pētījumu un stratēģiju laboratorijas” pētnieki. Aptaujas norises laiks – 2007.gada novembris.

---

<sup>1</sup> Pilna analīze, zinātniska interpretācija un aptaujas apkopojošs ziņojums būs pieejams no 2008.gada februāra, RAPLM mājas lapā [www.raplm.gov.lv](http://www.raplm.gov.lv)

## LAIMES UN SUBJEKTĪVĀS LABKLĀJĪBAS MĒRĪJUMI

Cilvēku laimes izjūta tika mērīta uzdodot jautājumu „Kopumā ņemot, cik laimīgs Jūs esat?” ar iespējamām atbildēm 4 punktu skalā (no „nemaz” līdz „ļoti”). Respondentu vidējā atbilde bija 2,67. Tātad vairāk laimīgi, nekā nelaimīgi. Iespējams, ērtāk saprotama rezultātu interpretācijas forma ir sadalīt cilvēkus divās grupās, kur tiek noskaidrota tā cilvēku proporcija, kas izvēlas atbildes virs skalas viduspunkta, un no tās tiek atņemta tā cilvēku daļa, kas izvēlas atbildes zem skalas viduspunkta. Tas ir, tiek iegūta to cilvēku proporcija, kas kopumā ņemot ir uzskata sevi par laimīgiem. Latvijā šī proporcija šobrīd ir 27%, rezultāts nav mainījies kopš 2005. gada (skat. 3. grafiku), kad tika vākti dati (World Values Survey, 2005). Igaunijai šis rezultāts bija 26%, bet Lietuvai tikai 10%. Latvijā dzīvojošie Latvieši sevi kopumā uzskata par mazliet (bet statistiski nozīmīgi!) laimīgākiem (aritm. vid. = 2,72), nekā cittautieši (aritm. vid. = 2,60).

Pētījuma laikā tika arī noskaidrots, ka zināmu vērtību svarīgums cilvēkiem ļauj justies laimīgākiem. Multiplā regresiju analīze<sup>2</sup> ar laimi kā atkarīgo mainīgo, bet vērtību un sociālo aksiomu faktoriem kā neatkarīgajiem mainīgajiem, parādīja, ka Latvijā cilvēki ir laimīgāki, ja viņiem svarīgākas sasniegumu (beta = 0,10), hedonisma (beta = 0,10), stimulācijas (beta = 0,10) un pašrealizācijas (beta = 0,17) vērtības, kamēr universālisms ir negatīvs laimīguma prognozētājs (beta = - 0,11), tas nozīmē, cilvēki, kam universālisma vērtības svarīgas, šobrīd Latvijā nejūtas laimīgi (vai otrādi, laimīgākiem universālisma vērtība mazāk svarīgas).

No demogrāfiskajiem rādītājiem to, **cik laimīgi cilvēki Latvijā jūtas**, prognozē *personīgie* (beta = 0,11) un *ģimenes* (beta = 0,12) *ienākumi*, kamēr dzimumam, vecumam vai tautībai nav būtiskas ietekmes. Bez tam regresiju analīze parādīja, ka kopējo laimes sajūtu prognozē uzticēšanās zināmiem cilvēkiem (skat. tālāk tekstā, beta = 0,14). Negatīvi laimi prognozē īstermiņa orientācija (skat. tālāk tekstā, beta = - 0,12), tas nozīmē, ka cilvēki, kuriem lielākā mērā piemīt tendence domāt īstermiņa formā, nebūs laimīgāki.

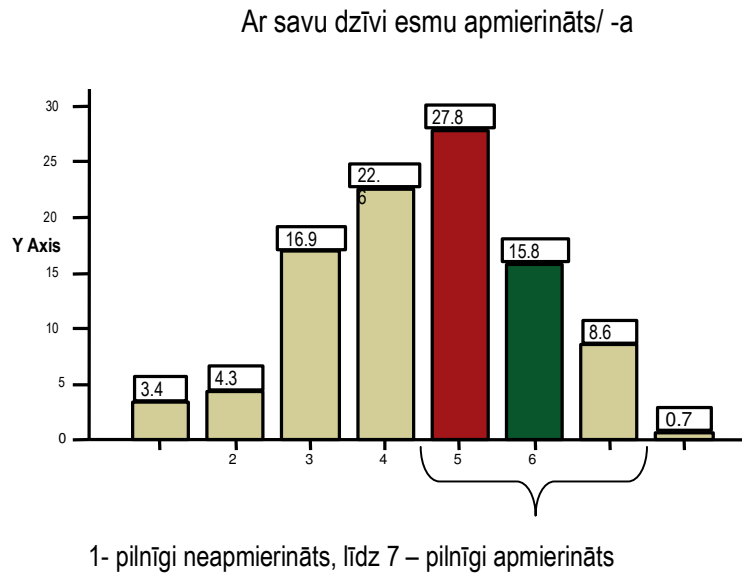
Otrs mērījums, kurš tiešā veidā ir saistīts ar cilvēku labsajūtu, bija apmierinātības ar dzīvi jautājumi. Tika uzdoti 2 jautājumi – cik lielā mērā cilvēki ir apmierināti ar savu dzīvi un vai, ja būtu iespējams, cilvēki otrreiz gribētu dzīvot savādāk (atbildes 7 punktu skalā). Atbildes uz šiem jautājumiem ļoti cieši korelēja, tāpēc tika izveidots viens indeksa mainīgais no diviem minētajiem (turpmāk tekstā – apmierinātība ar dzīvi). Kopējais apmierinātības ar dzīvi līmenis Latvijā šobrīd ir **4,35, kas ir būtiski virs skalas viduspunkta**. Bez tam, latviešu un cittautiešu uz šiem jautājumiem statistiski nozīmīgi neatšķiras.

---

<sup>2</sup> Šeit un turpmāk, regresiju analīžu rezultātu gadījumā minētie koeficienti beta ir statistiski nozīmīgi vismaz 5% statistiskās kļūdas robežās.

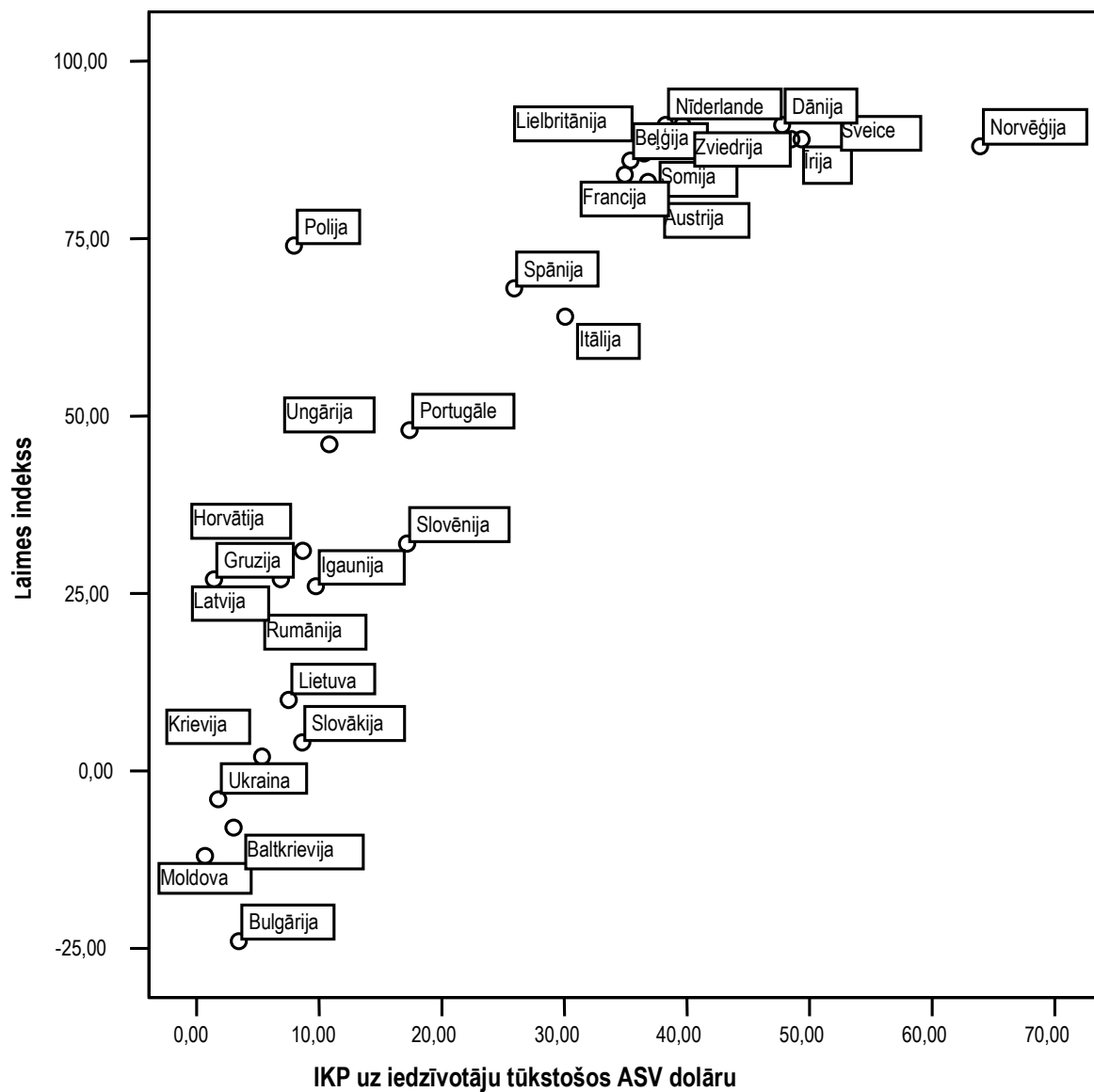
1. attēls

**Lielākā daļa Latvijas iedzīvotāju  
(52.2%) ir apmierināti ar savu dzīvi.  
Neapmierināti ir tikai 24.6%.**

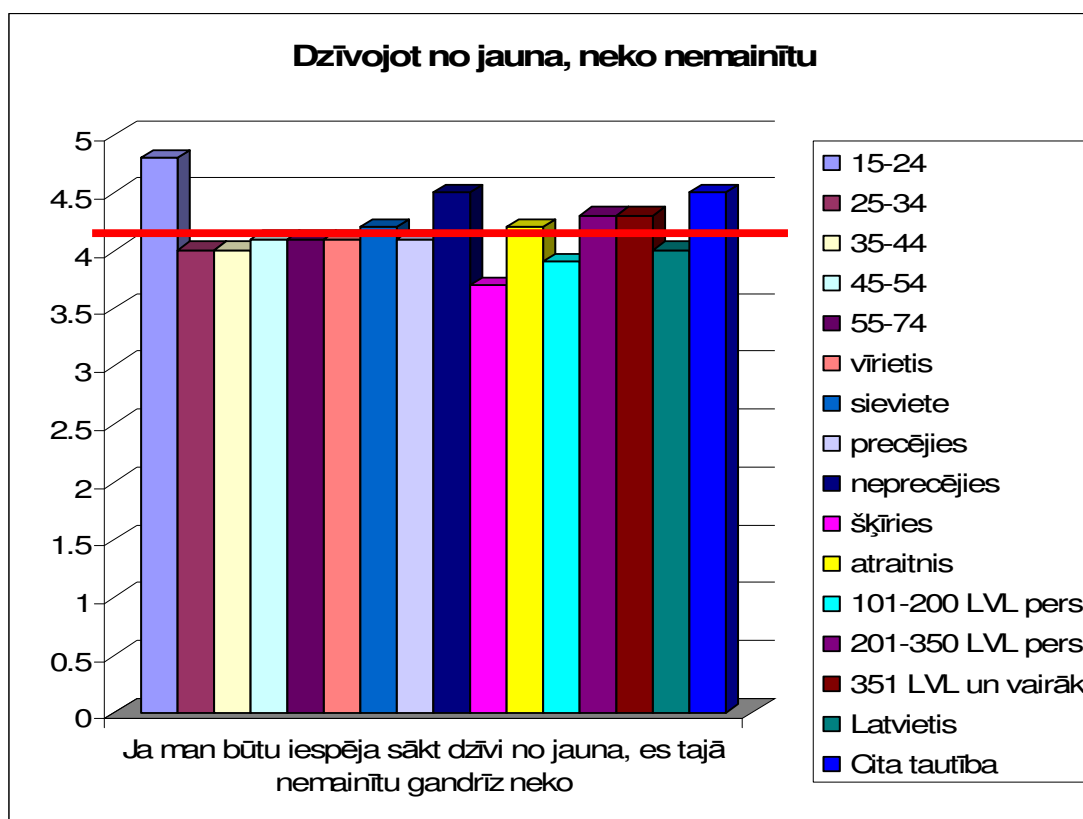


Eiropas zemju laimes indekss (cik % cilvēku izvēlas atbildes „laimīgs” un „ļoti laimīgs” mīnus tā proporcija, kas izvēlas „vairāk nelaimīgs” un „nelaimīgs”) un IKP uz vienu iedzīvotāju ASV dolāros. Abos gadījumos 2005. gada dati (avots: [www.nationmaster.com](http://www.nationmaster.com), World Values Survey). Latvijas laimes indekss kopš 2005. gada nav mainījies – dati sakrīt – **27%**.

2. attēls



3. attēls



Viena no tēmām stratēģijas izstrādē ir rast risinājumus situācijai, kas Latvijā varētu iestāties ap 2013.gadu. Proti, vairumā turīgo valstu tad, kad IKP uz iedzīvotāju pārsniedz noteiktu robežu (tiek saukti dažādi skaitļi, taču robežās starp 10-20 tūkstoši dolāri), cilvēku dzīves apmierinātība, līdz ar bagātības pieaugumu, pārstāj augt, dažkārt pat samazinās. Šai parādībai ir dažādi iemesli taču viens no būtiskākajiem ir tas, ko attiecīgas valsts iedzīvotāji saprot ar 'labu dzīvi', dzīvi, pēc kā tiekies. Raugoties uz pašreizējo Latvijas situāciju var teikt, kad mums apmierinātība ar dzīvi vēl pieaug, ja pieaug līdzekļi (tas, kā jau minēts, notiek līdz noteiktai robežai, pēc kura lielāka nauda vairs laimi nevaro). Pašlaik, kā redzams augstāk, lielākā daļa Latvijas iedzīvotāju ir apmierināti ar savu dzīvi (1. attēls) (52.2%) un tikai ceturtdaļa nav apmierināta. Runājot par to, kas tad ir dzīves saturs, pēc kā tiekies, redzam, ka pirmajās vietās (2. attēls) ir rūpes par tuvinieku labklājību, drošība, tradīcijas un rūpes par dabu. Bagātība un daudz naudas kā būtiska dzīves sadaļa ir 44% Latvijas iedzīvotāju. Taču nevar noliegt, ka sevis lutināšana, baudīšana un sabiedriskais prestižs ir cieņā (3/4 respondentu). Tādējādi izskatās, ka Latvijas iedzīvotāju priekšstats par labu dzīvi kopā sadzīvo konservatīvisms ar kapitālismam raksturīgo hedonismu, individuālismu, radošumu un sociālās sacensības atzīšanu.

Klasiski, ka apmierinātība ar dzīvi cieši saistās ar gatavību un vēlmi savā dzīvē kaut ko mainīt. Jo vairāk cilvēks ir apmierināts ar dzīvi, jo mazāk vēlas tajā ko mainīt, ja būtu viss jāsāk no jauna. Augstāk redzamajā grafikā nav novērojama būtiska izkliede sociālo grupu ziņā. Tas, ka neprecēti mazāk vēlas ko mainīt savā dzīvē salīdzinājumā ar vidējiem rādītājiem drīzāk saistāms ar to, ka tie pārsvarā ir jauni cilvēki.

Ja paraugās uz ienākumu saistību ar laimi un apmierinātību, redzams, ka laimība pieaug, pieaugot ienākumu līmenim, lai gan šī tendence ir spēkā tik līdz grupai, kuras ienākumi ir 300 LVL uz vienu ģimenes locekli un vairāk, kad laimības un ienākumu saikne vairs nav tik noteikta. Jāsaka, ka šī saikne diezgan tuvu atbilst tā sauktajam *Easterlink paradoksam*, saskaņā ar kuru, laimes un ienākumu pieauguma tieša sakarība pārstāj darboties, ja ienākumi sasniedz 10000 USD gadā (jeb 4800 LVL).

1. tabula

Ienākumu grupa uz vienu ģimenes locekli	Vidējais (1-4)	Standartnovirze
Līdz 50 Ls	2.45	.716
51 – 100 Ls	2.47	.816
101 –150 Ls	2.51	.780
151 –200 Ls	2.69	.588
201 – 250 Ls	2.81	.629
251 –300 Ls	2.82	.671
301 – 350 Ls	3.04	.462
351- 400 Ls	2.85	.532
401- 450 Ls	2.98	.570
451 – 500 Ls	3.03	.570
501 – 550 Ls	2.35	.562
551- 600 Ls	3.27	.514
601 – 650 Ls	3.00	.000
651-700 Ls	3.00	.000
virs 701Ls	3.24	.483
Grūti pateikt / NA	2.64	.728

Diezgan pārsteidzoši, ka laimība paaugstinās paaugstinoties cilvēku skaitam māsaimniecībā (pat līdz 6). Acīmredzot liels māsaimniecībā dzīvojošo skaits vienmēr dara laimīgu pat tad, ja palielinātais cilvēku blīvums var radīt neērtības. Šeit apstiprinās apgalvojums, ka būtu kopā ar kādu vienmēr ir labāk (laimības ziņā). Nav brīnums, ka lielāka dzīvojamā platība veicina laimību. Tie, kas rūpējas par sevi un sevi palutina (laujas emocionālu velmju apmierināšanai), ir laimīgāki. Laimīgāki ir arī tie, kas piekopj aktīvu dzīvesveidu.

2. tabula

Reģions		Apmierināts	Laimīgs
Rīga	Mean	4.64	2.72
	N	257	253
	Std. Deviation	1.419	.710
Pierīga	Mean	4.29	2.59
	N	133	132
	Std. Deviation	1.533	.770
Vidzeme	Mean	4.36	2.68
	N	84	84
	Std. Deviation	1.436	.639
Kurzeme	Mean	4.43	2.72
	N	107	105
	Std. Deviation	1.279	.687
Zemgale	Mean	4.65	2.83
	N	99	99
	Std. Deviation	1.385	.620
Latgale	Mean	4.45	2.47
	N	124	124
	Std. Deviation	1.593	.825
Total	Mean	4.50 <sup>3</sup>	2.67
	N	804	796
	Std. Deviation	1.449	.724

Latgale ir pārliecinoši visnelaimīgākais reģions, savukārt Zemgale vislaimīgākais. Pārsteidz būtiskā atšķirība starp Rīgu un Pierīgu.

## SADARBĪBA

Aptaujas ietvaros tika uzdoti vairāki jautājumi par to, kur tiktu meklēta palīdzība dažādās dzīves situācijās. Jautājumu mērķis bija noskaidrot, cik būtiski palīdzības sniegšanā ir neformālie sociālie tīkli – radnieki un draugi. Iegūtie dati liecina, ka vairākums no Latvijas sabiedrības nepieciešamības gadījumā lūgs palīdzību radniekiem un draugiem.

Vairums vēršas pie radniekiem un draugiem un nemeklē nedz privāta speciālista, nedz valsts palīdzīgu gan tad, ja nepieciešama palīdzība mājas un dārza darbos, gan tad ja vajadzīgs kāds, kas pieskata bērnu vai kādu citu aizbilstamo. Tāpat nokļuvuši naudas grūtībās, vairums lūdz palīdzību radniekiem. Valsts palīdzība tiek meklēta vienīgi gadījumā, ja cilvēks jūtas fiziski apdraudēts. Daļa vēršas pie valsts iestādēm arī gadījumos, kad vēlas atrast darbu.

<sup>3</sup> Nejaukt ar kopējo apmierinātības indeksu (skat augstāk), kas ir kompleksais – 4.35

3. tabula. Kam lūgtu palīdzību, ja...

	Attiecīga privāta speciālista	Attiecīgas valsts iestādes	Radniekiem	Draugiem un paziņām
vēlētos pārrunāt personīgās problēmas	3%	2%	54%	32%
būtu nepieciešama palīdzība mājas un/vai dārza darbos	1%	2%	49%	37%
justos fiziski apdraudēts	2%	38%	24%	19%
vēlētos aizņemties naudu	3%	10%	44%	27%
Īslaicīgi būtu nepieciešams kāds vērtīgs sadzīves priekšmets (automašīna, zāles pļāvējs, elektriskais zāģis, dators vai tml.)	1%	4%	36%	36%
būtu nepieciešams kāds, kas pieskata bērnu	1%	2%	65%	17%
būtu nepieciešams kāds, kas pieskata kādu Jūsu aizbilstamo (kopjamu vecāku cilvēku, slimnieku un cilvēku ar īpašām vajadzībām u.tml.)	1%	7%	57%	13%
būtu nepieciešams atrast darbu	3%	25%	12%	35%

Tāpat respondentiem tika jautāts par to, cik bieži pēdējā mēneša laikā viņi paši ir snieguši palīdzību cilvēkiem ārpus sava radnieku loka sekojošos veidos:

- pārrunājuši kādu personīgu problēmu;
- palīdzējuši mājas un/vai dārza darbos;
- aizdevuši naudu;
- palīdzējuši, kad viņi jutušies fiziski apdraudēti;
- aizdevuši kādu vērtīgu sadzīves priekšmetu;
- pieskatījuši bērnu;
- pieskatījuši kādu citu aizbilstamo;
- palīdzējuši atrast darbu.

Iegūtie dati rāda, ka visbiežāk cilvēki ir izpalīdzējuši draugiem un paziņām ar psiholoģisku un finansiālu atbalstu, kā arī izpalīdzējuši dārza darbos. Savukārt vairāk kā puse aptaujāto nekad nav pieskatījuši bērnus vai citus aizbilstamos, nav aizdevuši vērtīgus sadzīves priekšmetus un nav palīdzējuši atrast darbu.

4. tabula. **Cik reizes pēdējā gada laikā esat ...**

	Ne reizes	Vismaz vienreiz	Vairākas reizes	Bieži
pārrunājis kādu personīgu problēmu	16%	23%	41%	16%
palīdzējis mājas un/vai dārza darbos	27%	23%	32%	12%
aizdevis naudu	32%	27%	27%	7%
palīdzējis, kad viņi jutušies fiziski apdraudēti	53%	15%	13%	6%
aizdevis kādu vērtīgu sadzīves priekšmetu (automašīnu, zāles plāvēju, elektrisko zāģi, datoru u.tml.)	53%	18%	18%	3%
pieskatījis bērnu	55%	14%	16%	8%
palīdzējis atrast darbu	58%	19%	11%	3%
pieskatījis kādu citu aizbilstamo (kopjamu vecāku cilvēku, slimnieku un cilvēku ar īpašām vajadzībām u.tml.)	71%	9%	11%	3%

Iegūtie dati tika apkopoti izpalīdzības indeksā, kura vērtība svārstās no 0 līdz 1, kur ar 0 tiek novērtēts tāds, kas nekad nav veicis nevienu no augstākminētajām darbībām, un ar 1 tāds, kurš ir bieži veicis visas no augstākminētajām darbībām. Aptaujāto vidējais izpalīdzīguma rādītājs ir 2.74. Pats par sevi šis skaitlis neko neizsaka, bet to var izmantot, lai salīdzinātu dažādu sociālu grupu izpalīdzīgumu. Dati rāda, ka sievietes ir visumā izpalīdzīgākas par vīriešiem. Vecuma ziņā visizpalīdzīgākie ir četrdesmitgadnieki, kas daļēji ir izskaidrojams ar to, ka šai grupai ir pieejami lielāki resursi. Tomēr iegūtie dati neliecina, ka izpalīdzīgums būtu saistīts ar ienākumu līmeni. Cilvēki ar zemiem un augstiem ienākumiem ir vienādi izpalīdzīgi. Cittautieši ir nedaudz izpalīdzīgāki kā latvieši. Un cilvēki, kuri dzīvo lielās ģimenēs ir izpalīdzīgāki kā tie, kas dzīvo vieni vai divatā. Visaugstākais izpalīdzības indekss ir cilvēkiem, kas dzīvo Kurzemē un Rīgā un viszemākais Vidzemē un pie-Rīgā.

### **KAM CILVĒKI LATVIJĀ UZTICAS?**

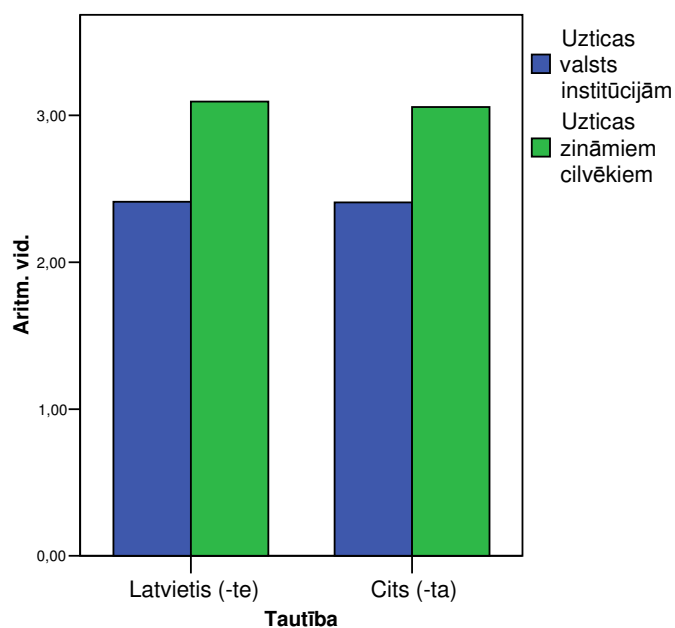
Aptaujā bija iekļauti arī jautājumu par to, kam Latvijas iedzīvotāji uzticas. Atbildes uz šo jautājumu grupu tika faktoranalizētas un rezultātā tika noskaidrots, ka pastāv divas lielas institūciju un cilvēku grupas, kas izskaidro cilvēku uzticēšanos/neuzticēšanos. Konkrēti, faktoranalīzes rezultāti norādīja uz to (skat. 5. tabulu), ka vienu grupu (faktoru) veido valsts institūcijas (turpmāk tekstā – valsts), kuras ietver policiju, tiesu, veselības aprūpes sistēmu un skolas un izglītības sistēmu. Otru faktoru veidoja cilvēki, kurus personīgi pazīst (darba kolēģi, draugi, kaimiņi, ģimene un radnieki, turpmāk tekstā – zināmie cilvēki).

5. tabula Atbilžu uz jautājumiem, kam cilvēki uzticas, faktoranalīzes rezultāti.

	Faktori	
	Valsts	Zināmi cilvēki
Policijai	<b>0,87</b>	0,06
Tiesai	<b>0,87</b>	0,02
Veselības aprūpes sistēmai	<b>0,77</b>	0,26
Skolai un izglītības sistēmai	<b>0,67</b>	0,31
Saviem darba kolēģiem	0,17	<b>0,76</b>
Saviem draugiem	0,14	<b>0,74</b>
Saviem kaimiņiem	0,24	<b>0,68</b>
Savai ģimenei un radniekiem	-0,01	<b>0,62</b>

Latvijā kopumā pastāv tendence lielākā mērā uzticēties zināmiem cilvēkiem, nevis valsts institūcijām. Un šī atšķirība ir vienādi izteikta gan latviešu, gan citu tautību respondentiem.

4. attēls Uzticības pakāpe(mērīta 5 punktu skalā) valsts institūcijām un zināmiem cilvēkiem etniskā griezumā.



Regresiju analīzes rezultātā tika noskaidrots, ka **uzticību valstij prognozē**: cilvēka *ilgtermiņa orientācija* (skat. iepriekš, beta = 0,18), tradīciju vērtību svarīgums (beta = 0,13), *universālisma vērtību svarīgums* (negatīva sakarība, beta = - 0,12) un *piekrišanas pakāpe reliģiozitātes sociālo aksiomu patiesumam* (beta = 0,19). Neviens no demogrāfiskajiem parametriem neprognozēja uzticību valstij. Savukārt **uzticēšanos**

**zināmiem cilvēkiem** prognozē *ģimenes ienākumi* (negatīva sakarība,  $\beta = -0,11$ ), tāpat arī *varas un universālisma vērtību* svarīgums (negatīva sakarība, betas attiecīgi =  $-0,12$  un  $-0,16$ ) un *tradīciju un konformisma vērtību* svarīgums (pozitīva sakarība, betas attiecīgi =  $0,18$  un  $0,14$ ). Uzticību valsts institūcijām neprognozē cilvēku subjektīvās labklājības rādītāji, kamēr tie prognozē uzticēšanos zināmiem cilvēkiem – to prognozē tas, cik kopumā ņemot cilvēks jūtas laimīgs (pozitīva sakarība,  $\beta = 0,14$ ) un arī negatīvo emociju pārdzīvošanas biežums (negatīva sakarība,  $\beta = -0,12$ ).

## ĪSTERMIŅA UN ILGTERMIŅA ORIENTĀCIJA

Aptaujā bija iekļauti arī jautājumi par nākotnes seku apzināšanos, tas ir, jautājumi par to, cik lielā mērā cilvēki domā par savas uzvedības īstermiņa un ilgtermiņa sekām. Pirmkārt, atbildes uz jautājumiem par nākotnes seku apzināšanos, tika faktoralizētas. Tika iegūts 2 faktoru risinājums (skat. 6. tabulu). Faktori tika nosaukti par īstermiņa un ilgtermiņa orientāciju. Īstermiņa orientācijas faktors ietver apgalvojumus par to, cik lielā mērā cilvēki apsver nākotni raugoties no acumirkļa izdevīguma un ērtuma pozīcijām, iespējām, ka problēmas nākotnē „atrisināsies pašas no sevis”. Savukārt ilgtermiņa orientācija norāda uz cilvēku gatavību darīt arī darbus, kuru augļi būs baudāmi pēc ilgāka laika posma un ir gatavi atteikties no šodienas labumiem nākotnes vārdā.

Papildus analizējot, nav novērojamas atšķirības starp etniskajām grupām, tāpat regresiju analīžu rezultātā tika konstatēts, ka no demogrāfiskajiem rādītājiem (dzimums, vecums, ienākumu līmenis, ir/ nav bērni) tikai bērnu esamība prognozēja īstermiņa vai ilgtermiņa orientāciju – tas ir, ja cilvēkam ir bērni, viņš/-a būs vairāk ilgtermiņā orientēts ( $\beta = 0,14$ ), savukārt, ja bērnu nav, lielāk iespējamība, ka cilvēks būs vairāk īstermiņa orientēts ( $\beta = -0,17$ ).

Tāpat ar regresiju analīze palīdzību tika noskaidrots, vai cilvēku vērtības un sociālās aksiomas neiespaido cilvēka nākotnes skatījumu. Rezultāti norādīja uz zināmām sakarībām šajā ziņā. Īstermiņa orientāciju prognozē **sasniegumu vērtības** (tie, kam mazāk svarīgas būs vairāk īstermiņa orientēti,  $\beta = -0,19$ ), **hedonisma vērtības** (kam svarīgi baudīt, būs vairāk īstermiņa orientēti,  $\beta = 0,21$ ), **stimulācijas vērtības** (ja svarīgas stimulācijas vērtības, tad vairāk rūp īstermiņa ieguvumi,  $\beta = 0,17$ ), **labvēlības un drošības vērtības** (tie, kam tās svarīgas būs mazāk raksturīga īstermiņa orientācija, betas =  $-0,16$  un  $-0,15$ ). Tāpat arī, kaut gan pārsteidzoši, **religiozitātes** sociālās aksiomas pozitīvi prognozē īstermiņa orientāciju (cilvēki, kas piekrīt religiozitātes faktora sociālo aksiomu patiesumam, lielākā mērā būs īstermiņa orientācijas vadīti savās izvēlēs,  $\beta = 0,11$ ).

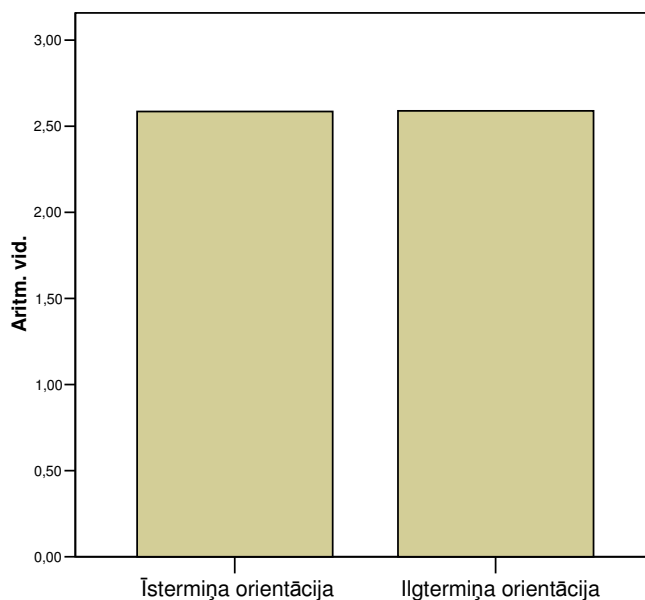
6. tabula. Jautājumu par nākotnes seku apzināšanos faktoranalīzes rezultāti.

	Faktori	
	Īstermiņa orientācija	Ilgtermiņa orientācija
Par nākotnes problēmām es parūpēšos vēlāk, šodien daru tikai to, kas nepieciešams uzreiz.	<b>0,76</b>	0,12
Daru tikai to, kur redzams ātrs rezultāts (tas ir dienu vai nedēļu jautājums)	<b>0,71</b>	0,00
Tā kā nākotne pati par sevi parūpēsies, daru tikai to, kas nepieciešams šodienas vajadzību apmierināšanai.	<b>0,70</b>	0,04
Nevēlamas sekas nākotne varēs novērst vēlāk, tāpēc nevajag šodien no kaut kā atteikties, vai kaut ko upurēt.	<b>0,68</b>	0,27
Izvēloties kaut ko darīt vai nedarīt, galvenais, ko ņemu vērā, ir manas ērtības.	<b>0,63</b>	0,19
Tie darbi, kuriem ir konkrēti rezultāti, man ir svarīgāki nekā darbi, kuru rezultāti būs vēlāk.	<b>0,60</b>	0,18
Ignorēju brīdinājumus par nākotnē gaidāmām problēmām, jo uzskatu, ka tās atrisināsies pirms būs noticis ļaunākais	<b>0,58</b>	0,36
Bieži daru ko tādu, kam rezultāts būs redzams tikai pēc ilgiem gadiem	0,06	<b>0,68</b>
Ikdienā domāju par to, kāda būs dzīve nākotnē un cenošos attiecīgi rīkoties	-0,02	<b>0,66</b>
Pat ja briesmas draud pēc ļoti daudziem gadiem, brīdinājumi par tām jāņem vērā jau šodien	0,16	<b>0,65</b>
Nav jārēķinās ar nelielām sekām uzreiz, bet lielākām šīs darbības sekām nākotnē	0,26	<b>0,56</b>
Lai nākotnē man ietu labāk, esmu ar mieru ziedot savu pašreizējo laimi un labklājību	0,23	<b>0,54</b>

Ilgtermiņa orientāciju negatīvi prognozē hedonisma vērtības (tas ir, lielākā mērā ilgtermiņa orientācija būs izteikta tiem, kam hedonisms mazāk svarīgs, vai otrādi, mazāk ilgtermiņā orientēti būs cilvēki, kam hedonisma vērtības ir būtiskas,  $\beta = -0,16$ ). Tāpat ilgtermiņa orientāciju prognozē **pašrealizācijas vērtības** ( $\beta = 0,20$ ). Šajā gadījumā tas nozīmē, ka cilvēki, kam pašrealizācijas vērtības ir būtiskas, lielākā mērā būs ilgtermiņa orientēti. Ilgtermiņa orientāciju pozitīvi prognozē arī divi sociālo aksiomu faktori – **religiozitāte** ( $\beta = 0,12$ ) un **liktenis** ( $\beta = 0,19$ ), cilvēki, kas lielākā mērā piekrīt šo sociālo aksiomu faktoru patiesumam, lielākā mērā būs orientēti ilgtermiņā. Interesanti, ka religiozitātes sociālās aksiomas pozitīvi prognozē gan īstermiņa, gan ilgtermiņa orientācijas, acīmredzot savā ziņā ļauj cilvēkiem subjektīvi atrisināt konfliktu starp domāšanu īsākā vai garākā laika perspektīvā.

Kā redzams, diezgan skaidri iezīmējas Latvijas iedzīvotāju sadalījums praktiski 'uz pusēm'. No vienas puses, ir tie, kuri rēķinās ar ilgtermiņa perspektīvu, bet otra Latvijas iedzīvotāju daļa - arī puse, ir tie, kuriem interesē tikai īstermiņš.

5. attēls. Īstermiņa un ilgtermiņa orientācijas izteiktība Latvijas iedzīvotājiem (mērījumi veikti 5 punktu skalā).



Drošība vai nedrošība par savu nākotni, kā arī paļāvība uz notikumu attīstību sev vēlamajā virzienā, izpaužas arī kā gatavība veidot savas dzīves plānu profesionālās un/vai karjeras ziņā<sup>4</sup>. Šādi plāni parāda, cik konkrēti iedzīvotāji domā par nākotni. Proti, pat tad, ja kāds vispārīgā ziņā atbalsta ilgtermiņa skatījumu, tas automātiski nenozīmē, ka viņš/a arī praksē domā ilgtermiņā. Šādi plāni ir 41.4% Latvijas iedzīvotāju, tātad, mazāk nekā to, kuriem ir pieņemama ilgtermiņa perspektīva (skat. augstāk) un, ja tādi vispār ir, pārsvarā tie ir uz periodu no 2-5 gadiem. Ilgāk par 10 gadiem domā statistiski nenozīmīga absolūta Latvijas iedzīvotāju minoritāte<sup>5</sup>. Tātad **savu dzīvi plāno tikai divas piektdaļas Latvijas iedzīvotāju un šie plāni ir vidēja termiņa**. Vidēji aritmētiskais Latvijas iedzīvotāju (gan plānotāju, gan neplānotāju kopā) plānošanas horizonts ir pusotrs gads (18 mēneši). Šis novērojums zināmā mērā saskan ar iepriekš aprakstīto lielo paļāvību, ka labvēlīgas izmaiņas personas dzīvē nākotnē izrietēs no izmaiņām ārējos apstākļos.

Vīrieši plāno lielākā mērā nekā sievietes (45% pret 38%), jauni cilvēki izteikti vairāk kā gados veci cilvēki, latvieši nedaudz vairāk kā cittautieši. Plāno vairāk kā puse no tiem, kam ir augstākā izglītība, vairāk kā puse no tiem, kam augstāki ienākumi, un apmēram puse Zemgales un Rīgas iedzīvotāju. **Vislielākais dzīves**

<sup>4</sup> Viena no 90-os gados dzirdētām atziņām, kas raksturo postpadomju Latvijas iedzīvotāju bija ne vien tas, ka viņi paļaujas, ka ārējie spēki uzlabos viņu dzīvi, bet arī tā sauktā īstermiņa domāšana.

<sup>5</sup> Taču ticami var būt arī tas, ka ilgtermiņa prakse un plānošana raksturo kādu speciālu atsevišķu grupu – profesionāļus, kuri neparādās šādā stratificētā nejaušā atlasē kaut cik nozīmīgā skaitā.

**plānotāju skaits ir starp pašnodarbinātiem (63.3%) un darba devējiem (58.1%).** Darba ņēmēju plānošanas rādītājs ir ļoti tuvs Latvijas vidējam.

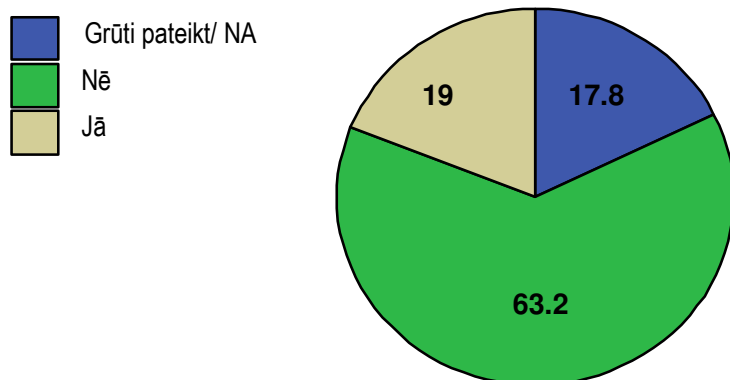
Vismazāk vai salīdzinoši zemāks skaits plānotāju ir Vidzemē un Kurzemē (attiecīgi 34.1% un 36%), starp cilvēkiem ar vidējo izglītību, māsaimniecēm un vismazāk – pensionāriem (11.3%).

Starp cilvēkiem, kas ieguvuši padomju izglītību ieguvušie, plāno nedaudz vairāk kā ¼ daļa (27.8%), pārejas perioda vidusskolu beigušie – 57%, bet visvairāk (65.7%<sup>6</sup>) plāno tie, kas vidusskolu beiguši jau pēcpadomju laikā. Attiecībā uz plānošanas laiku nogriezni, būtisku atšķirību nav. Vispopulārākais periods ir 2–5 gadi<sup>7</sup>. **Tādējādi pēcpadomju izglītību ieguvušie plāno savu dzīvi lielākā mērā nekā padomju izglītību ieguvušie, taču, ja plāno, tad līdzīga termiņa ietvaros.**

### ILGTSPĒJĪGS DZĪVESVEIDS – KAS IR DZIRDĒJIS UN KO DARA?

Aptaujā tika uzdoti vairāki jautājumi, kas saistīti ar ilgtspējīgu dzīves veidu. Interesanti, ka *gandrīz divas trešdaļas Latvijas iedzīvotāju (63.2%) nav dzirdējuši vai nezina neko* par ilgtspējīgu dzīves veidu<sup>8</sup>, un tikai piektdaļa nojaus vai zina, kas tas tāds ir. Neskatoties uz to, attiecībā, piemēram, uz transporta lietošanu (sabiedriskā transporta lietošana ir ilgtspējīgāka uzvedība – mazāk degvielas patēriņš uz vienu ceļojošo, mazāk korķu pilsētas ielās (ja vairums tā darītu), utt.), jāsaka, ka, tie, kas ir dzirdējuši par ilgtspējīgu dzīves veidu, pat nedaudz mazāk lieto sabiedrisko transportu (63.5 %) salīdzinājumā ar tiem, kas nezina, kas ir ilgtspējība - 69.1% lieto sabiedrisko transportu.

6. attēls. **Vai Jūs esat kaut ko dzirdējis vai interesējies par ilgtspējīga dzīvesveida jautājumiem? (%)**



<sup>6</sup> Pilnīgi saprotams, ka te nevar runāt tikai un vienīgi par padomju pieredzes ietekmi, jo te nāk līdzī arī vecums un iespējams pašreizējais stāvoklis darba tirgū (piem. students pret pensionāru).

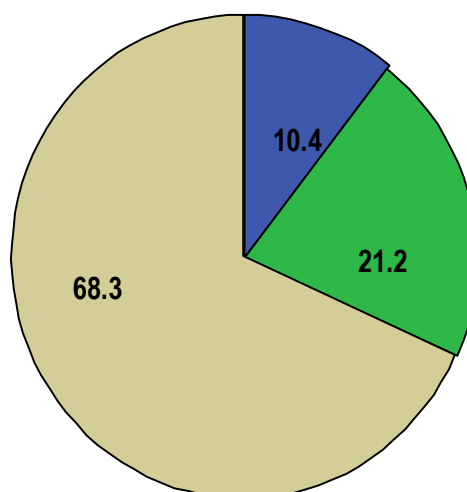
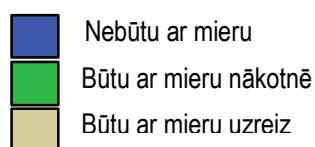
<sup>7</sup> Patiesībā tagadnei tuvais plānošanas horizonts var zināmā mērā skaidrot, kādēļ liels skaits Latvijas iedzīvotāju, tai skaitā uzņēmēji un pašnodarbinātie, nepievērš tik lielu uzmanību ilgtermiņa sociālām garantijām (piem. pensijām).

<sup>8</sup> Būtiska nav, protams, paša vārda zināšana, bet kaut minimāla nojausma, par ko iet runa, kas arī tika pārbaudīta.

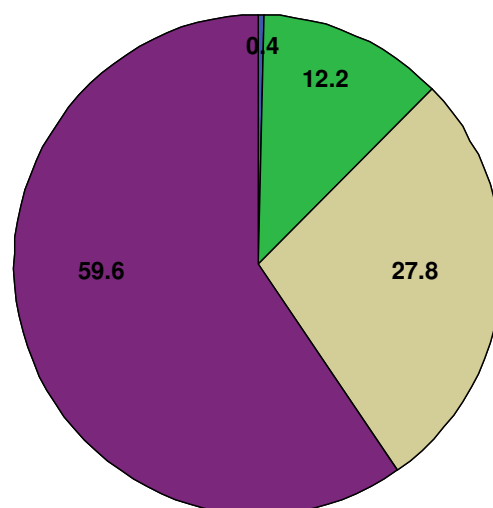
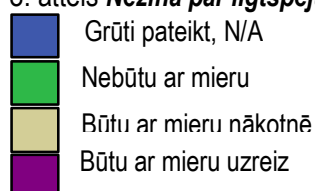
Arī citās rīcībās (piem., gatavība šķirot atkritumus, maisiņu lietošana, braukšana ar lidmašīnu utml) zināšanas par ilgtspējību nesaistījās ar izteiktāki ilgtspējīgu rīcību. Protams, iemesls tādai parādībai var būt tas, ka zinošie ir izglītotāki, tātad bieži vien vidēji turīgāki, kas nozīmē lielāku varbūtību, ka pieder mašīna. Jebkurā gadījumā, šādi salīdzinājumi vaicā pēc tā, vai lielākas zināšanas par to, kas ir ilgtspējība nozīmē arī rīcību? Varbūt labāk rosināt paradumus kā tādus...? Piemēram, gatavība uzreiz sākt šķirot atkritumus uzreiz būtiski neatšķiras tiem, kas zina (68.3%), no tiem, kas nezina (59.6%) par ilgtspējīgu dzīvesveidu.

Attēlos redzams salīdzinājums starp tiem, kas zina un tiem, kas nezina neko par ilgtspējīgu dzīvesveidu. Respondenti atbild uz jautājumu, vai **būtu gatavi šķirot atkritumus, ja tos būtu iespējams pārstrādāt otrreiz?**

7. attēls **Zina par ilgtspēju (%)**



8. attēls **Nezina par ilgtspēju (%)**



## **TRIS ATZIŅAS**

Aptauja uzrāda vairākas būtiskas attiecības, no kurām ilgtermiņa stratēģijas veidošanai varētu izcelt sekojošas. Pirmkārt, nevar viennozīmīgi apgalvot, ka Latvijas iedzīvotāji domā tikai īstermiņā. Īstermiņš raksturo indivīdu plānošanu un laika horizontu, taču kopējā attieksme pret nākotni ir dalīta, proti, arī ilgtermiņa attieksmei ir atbalsts. Iespējams, tas, ka valstij nav īsti ilgtermiņa redzējuma, neļauj arī iedzīvotājiem drošāk un konkrētāk plānot ilgākā nākotnē.

Otrkārt, lai arī pastāv liels deficīts izpratnei par ilgtspējīgu dzīvesveidu, runājot par konkrētām rīcībām, Latvijas iedzīvotāji pauž lielu gatavību praktizēt ilgtspējīgus paradumus acīmredzot ja vien būtu publisks atbalsts.

Treškārt, izteiktā neuzticība publiskajam sektoram skaidri rāda, ka tieša vēršanās pie iedzīvotājiem ar stratēģiskiem uzstādījumiem un pat ar vislabākajiem nodomiem, ar nedot vēlamo rezultātu, iedzīvotāju skepses un neticības dēļ. Lai īstenotu ilgtermiņa ilgtspējīgas attīstības mērķus, īstermiņa ir lielā mērā no jauna jāveido uzticēšanās un pašlaušanās attiecības starp Latvijas iedzīvotājiem un viņu sociāliem tīkļojumiem no vienas puses, un publisko pārvaldi no otras puses.