

„LATVIJAS ILGTSPĒJĪGAS ATTĪSTĪBAS STRATĒGIJA LĪDZ
2030.GADAM”

ZIŅOJUMS EKONOMIKĀ: KONKURĒTSPĒJA UN RESURSI

JANVĀRIS, 2008

Izpildītājs:	SIA “Analītisko pētījumu un stratēģiju laboratorija” Ausekļa 1-12, Rīga, LV-1010	
	Darba grupas vadītājs	M.Phil.,PhD (Cantab.) Roberts Kļiis
Darba grupa:	Uldis Spuriņš, Pēteris Strautiņš	



PRIEKŠVārDS

Šis ziņojums ir posms „Latvijas ilgtspējīgas attīstības stratēģijas līdz 2030. gadam” sagatavošanas procesā. Tas turpina Stratēģijas pamatziņojuma uzsākto diskusiju un domu apmaiņu par tiem izaicinājumiem, ar kuriem Latvijas iedzīvotājiem būs jāsaskaras nākotnē un ilgākā laika posmā, un koncentrējas uz vairākām tautsaimniecības attīstības jomām. Jāuzsver, ka ekonomikas ziņojums par Latvijas konkurētspēju un resursiem ir ne vien par ilgtermiņu, bet uzsvērti ietver ilgtspējīgas attīstības akcentus un tādējādi nav uzskatāms tikai un vienīgi par klasisku ziņojumu ekonomikā. Parasti šādi ziņojumi ir samērā sarežģīti, ar augstu abstrakcijas pakāpi un bieži vien rakstīti makro līmeņa perspektīvā - tas ir ‘skats no augšas un pāri’. Lai arī no vispārinājumiem un apkopojumiem ir grūti izvairīties, tomēr autori centušies rakstīt maksimāli vienkārši, veidot izklāstu vairāk kā argumentu kopu diskusijai un paraudzīties uz daudziem ekonomikas jautājumiem no izglītota Latvijas iedzīvotāja skatu punkta. Ilgtspējīgas stratēģijas izstrādes un īstenošanas dalībnieki pēc būtības ir visi Latvijas iedzīvotāji, tādēļ arī ziņojumam par ekonomiku jābūt saprotamam maksimāli lielam cilvēku skaitam. Kā jau diskusiju ziņojumam pienākas, autoru pozīcija nav apzināti klusināta.

Līdzīgi kā Stratēģijas pamatziņojums, arī šis Konkurētspējas un resursu ziņojums nav pati stratēģija, kura top, balstoties uz ziņojumā minēto izaicinājumu analīzi. Balstoties uz šiem un sekojošiem ziņojumiem par Latvijas telpisko attīstību, ilgtspējīgu transportu un enerģētiku, tiek veidotas Latvijas attīstības stratēģiskās dilemmas. Pēc plašas publiskas diskusijas visā Latvijā un izvēļu izdarīšanas, tiks veidoti vairāki Latvijas ilgtermiņa attīstības scenāriji, no kuriem viens pārtaps par stratēģijas pirmo redakciju. Tādējādi pašreizēja ziņojuma uzdevums ir sniegt stratēģiskos uzstādījumus, tēmas un vielu diskusijām.

SATURS

I. DAĻA - KONKURĒTSPĒJA	4
levads	4
Konkurētspēja: par ko, ar ko un kā?	4
Ilgtspējīga attīstība un konkurētspēja	10
Latvijas bagātība kā konkurētspējas avots	11
Economiskais (fiziskais) kapitāls	11
Darbaspēks un cilvēkkapitāls	12
Tehnoloģija un zināšanas	14
Dabas resursi	16
Sociālais kapitāls: vai neizmantota iespēja?	16
II. DAĻA - RESURSI	18
levads	18
Mērķi	20
Augsti ienākumi	20
Iespēja gūt ienākumus ar darbībām, kas sniedz gandarījumu neatkarīgi no to finansiālās atdeves	22
Optimāls līdzsvars starp darba laiku un brīvo laiku	23
Vienlīdzīgāks ienākumu sadalījums sabiedrībā.....	24
Sociālā kapitāla pieaugums.....	26
Mājokļu veids.....	26
Iedzīvotāju izvietojums valsts teritorijā	27
Dzīve Latvijā/ārpus Latvijas.....	27
Enerģētiskā drošība.....	28
Ražošanas un patēriņa procesu ekoloģiskā ilgtspēja.....	29
Resursi	30
Latvijas iedzīvotāji – viņu zināšanas, prasmes, ambīcijas, personiskais sakaru tīkls pāri valsts robežām, lojalitāte valstij	31
Uzkrātais fiziskais kapitāls, uzņēmumi, to produkti, atpazīstamība pasaulē un tirgus daļas.....	32
Dabas resursi	32
Pārtikas ražošana.....	33
Enerģētika	33
Ģeogrāfiskais stāvoklis.....	34
Politika	35
Economiskie stimuli	35
Eksporta orientācija	35
Zināšanu pieaugums	37
Avoti.....	40
1.Pielikums – Prognozes par pasaules tirgus konkurencei pakļauto nozaru vietu Latvijas ekonomikā nākotnē	42

I. DAĻA – KONKURĒTSPĒJA

IEVADS

Strādājot pie šī ziņojuma, kura uzdevums ir rosināt diskusiju par Latvijas konkurētspēju mūsdienu globāli cieši saistītajā un, varētu likties, uz konkurenci tik orientētajā pasaulē, acīs iekrita kāds raksts laikrakstā *New York Times*. Žurnālists Garijs Rivlins (*Gary Rivlin*), kurš lasītājus pārsvarā informē par ar uzņēmējdarbību un mūsdienu tehnoloģijām saistītiem jautājumiem, bija ticis ar vairākiem veiksmīgiem, Silīcija ielejā¹ dzīvojošiem, uzņēmējiem-inženieriem, kurus viņš savā rakstā dēvē par miljonāriem no darbaļaužu vidus. Šo cilvēku bagātība, pēc viņu pašu teiktā, ir mērāma vairāku miljonu ASV dolāru apmērā un vairums viņus klasificētu kā veiksmīniekus, taču viņi paši nebūt neuzskata sevi par laimīgiem. Viņi tāpat kā cilvēki citur uztraucas par savu un bērnu finansiālo nākotni, šaubās vai savu finansiālo kapitālu viņi ir uzkrājuši pateicoties savām zināšanām un spējām, vai vienkārši bijuši īstajā laikā, īstajā vietā, taču visvairāk viņus nomāc kaimiņi, kuru bagātība ir lielāka nekā viņējā. Nereti daudz lielāka.² Protams, šis stāsts vairāk izklausās kā anekdote, nevis kā analītiski pamatots viedoklis, bet tas saskan ar vairāku ekonomistu, psihologu un sociologu pētījumiem par to, kas dara cilvēkus laimīgus. Viens no šo zinātnieku secinājumiem ir, ka sasniedzot zināmu bagātības līmeni, kas ļauj apmierināt pamatvajadzības (nodrošinājumu ar pārtiku, mājokli, apģērbu utt.), turpmāki ienākumu palielinājumi tikai minimāli uzlabo cilvēku labklājību jeb laimes sajūtu.³ Ja minētais apgalvojums ir patiess, tam vajadzētu būtiski iespaidot jebkuras valsts konkurētspējas analīzi. Lai šādu analīzi veiktu, vispirms gan ir nepieciešams vienoties, par ko un ar ko valsts konkurē.

KONKURĒTSPĒJA: PAR KO, AR KO UN KĀ?

Konkurētspēja pēc savas būtības saistās ar sacensību, ar uzvarētājiem un zaudētājiem, un indivīda līmenī ir būtiska mūsdienu cilvēku dzīves sastāvdaļa. Ideja sistemātiski izvērtēt valsts konkurētspēju, lai informētu politikas veidotājus par nepieciešamajām reformām vai valsts atbalstu, tika popularizēta septiņdesmitajos gados, un iespējams guva atbalstu, pateicoties konkurētspējas izvērtēšanas nozīmībai uzņēmējdarbībā.⁴ Kas tieši gan tiek saprasts ar konkurētspēju un par ko valstis konkurē, nav viennozīmīgi noteikts, un dažādu pētnieku un politiķu viedokļi atšķiras. Raugoties uz jautājumu no konkurētspējas izvērtēšanas aspekta, var izdalīt pētījumus, kuri priekšroku dod kvantitatīviem

¹ Silīcija ieleja (*angl. Silicon Valley*) ir apgabals ASV Kalifornijas štata ziemeļos Stenforda Universitātes apkārtnē, kurā koncentrējušies augsto tehnoloģiju izstrādes uzņēmumi.

² Rivlin (2007).

³ Skatīt, piemēram, Helliwell (2002), Frey and Stutzer (2002), Diener and Seligman (2004).

⁴ Krugman (1996).

mērījumiem (piemēram, statistikas datiem par starptautisko tirdzniecību un ražošanas izmaksām), un pētījumus, kuri izmanto kā kvantitatīvus tā arī kvalitatīvus rādītājus (piemēram, uzņēmēju aptaujas par uzņēmējdarbības vides kvalitāti).

Pētnieki, kuri galvenokārt izmanto kvantitatīvos rādītājus, parasti uzskata, ka valstis savstarpēji konkurē par starptautisko tirgu. Konkurētspēju viņi saista ar eksporta potenciālu jeb - nedaudz plašākā skatījumā, ar potenciālo iekšzemes kopproduktu, kur gala rezultātā būtiskākā loma ir produktivitātei. Līdz ar to konkurētspēja šajā gadījumā būtībā nozīmē augstu produktivitāti.

Latvijas Bankas ekonomists Gundars Dāvidsons, kurš ir veicis Latvijas konkurētspējas analīzi, izmantojot Latvijas eksporta datus, secina, ka Latvijas eksporta struktūrā nenotiek pāreja no resursu un darbaspēka ietilpīgu preču eksporta uz cilvēkkapitāla ietilpīgu preču eksportu. Pēc autora domām tas, kaut arī iespējams nerada īstermiņa problēmas, liek apšaubīt Latvijas ilgtermiņa konkurētspēju, jo tikai pāreja uz cilvēkkapitāla ietilpīgu preču eksportu var nodrošināt mazas uz eksportu orientētas ekonomikas stabilu izaugsmi ilgā laika periodā.⁵

Ir ļoti svarīgi izvērtēt arī esošo nozaru potenciālu, nenoniecīnāt to iespējas, pat, ja tās šobrīd pasaulē kopumā nav „modes virsotnē”. Nedrīkst plānošanu balstīt uz vienkāršotiem priekšstatiem, ka ir nozares ar „augstu” un „zemu” pievienoto vērtību. Piemēram, kokapstrādes nozare ir iekšēji ļoti daudzveidīga un nav viennozīmīgi norakstāma kā zemas pievienotās vērtības nozare.

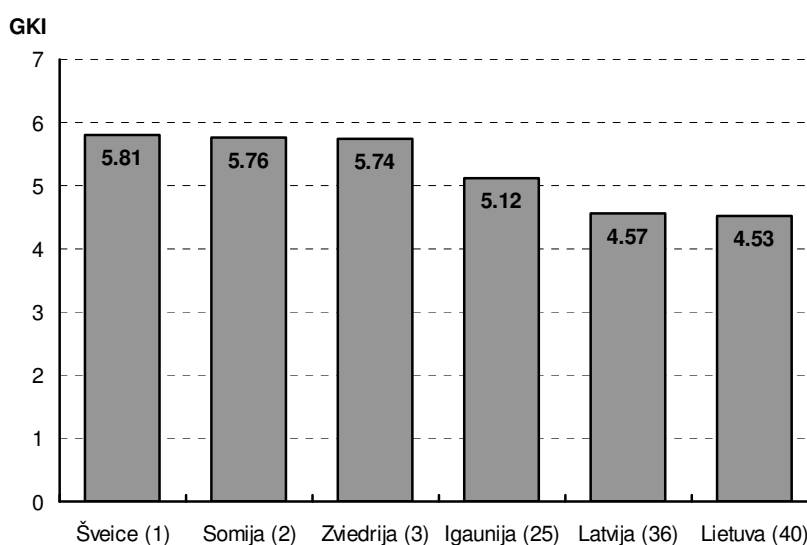
Vienlaikus ir skaidrs, ka Latvijas ekonomikas un jo īpaši eksporta struktūra ir jāmaina, ar pašreizējo sasniegt ES vidējam atbilstošu ienākumu līmeni būs grūti, kā to rāda Latvijas Bankā Ulda Rutkastes vadībā veikts pētījums par Latvijas preču konkurētspēju. Tajā konstatēts, ka vislielākās iespējas palielināt eksportu Latvijā varētu būt farmācijā, kas noteikti ir lielākā „tipiska” augsto tehnoloģiju nozare eksportā. Tajā Latvijā ir iestrādes pudura attīstībai — konkurētspējīgi uzņēmumi, pētniecības institūti, mācību iestādes. Lielā mērā šis process var notikt „dabiski” — tā kā lielākas pievienotās vērtības radīšana ļauj vairāk nopelnīt, šī mērķa sasniegšanā ir ieinteresēti paši šīs vērtības radītāji un valstij viņiem nekas nebūtu jāsakā priekšā. Valsts nozīme pieaug situācijās, kad ir nepieciešams kvalitatīvs lēciens, kad no punkta A līdz punktam B nevar nonākt pakāpeniskas attīstības ceļā. Šādas situācijas rodas, piemēram, kad privātā sektora spēlētājiem neatmaksājas ieguldīt kvalitatīvajam lēcienam nepieciešamajā infrastruktūrā, darbinieku zināšanās, zinātnē, jo privātā sektora spēlētāji nav pietiekoši spēcīgi un/vai viņiem ir pamatotas bažas, ka viņi nespēs paturēt atdevi no šādiem ieguldījumiem savā uzņēmumā.

Vispopulārākie un mēdijās nereti pieminētie pētījumi par valstu konkurētspēju ir dažādi starptautiski valstu reitingi. Šo pētījumu autori nekoncentrējas tikai uz kvantitatīvie datiem, bet izmanto arī kvalitatīvus rādītājus. Abu tipu dati tiek apkopoti, un noteiktas skalas ietvaros katrai valstij tiek piešķirts vērtējums, kuru tad var salīdzināt ar citu valstu reitingiem un pašas valsts iepriekšējos gados

⁵ Dāvidsons (2005).

uzrādītajiem rezultātiem. Kopš septiņdesmito gadu beigām Pasaules ekonomikas forums (PEF) – Šveicē bāzēta nevalstiska organizācija – publicē Ziņojumu par globālo konkurētspēju. Laika gaitā viņu aprēķināto indeksu nosaukumi un metodoloģija ir mainījušies, bet šobrīd aktuālākais ir Globālais konkurētspējas indekss (GKI), kura aprēķināšanas metodoloģijas izstrādē dažādos laika

1. attēls. Globālais konkurētspējas indekss 2006. gadā.



Avots: World Economic Forum (2006).

periodos piedalījušies zināmi ekonomiskās izaugsmes un attīstības pētnieki Džefrijs Saks (*Jeffrey Sachs*) un Ksavjērs Sala-i-Martins (*Xavier Sala-i-Martin*). PEF pēdējā ziņojuma ietvaros valsts konkurētspēja tiek definēta kā dažādu faktoru, valsts politiku un institūciju kopums, kas nosaka valsts produktivitātes līmeni.⁶ Valstis savstarpēji konkurē par to, kura piedāvās labāku vidi potenciālajiem investoriem un uzņēmējiem. 2006. gadā Latvijas GKI bija 4.57 (maksimums ir 7, bet minimums 1) un Latvija bija ierindota 36. vietā no 125 valstīm, kuras pētījuma autori bija izvērtējuši (skatīt 1. attēlu). Salīdzinājumā ar iepriekšējo gadu Latvijas GKI bija pieaudzis par 0.11 punktiem. Latvijas ekonomikas attīstības stadija bija uz efektivitāti orientēta izaugsme, kas pēc autoru domām ir labāka nekā uz resursu izmantošanu orientēta, bet sliktāka nekā uz inovācijām orientēta izaugsme. Savukārt galvenie uzņēmējdarbību apgrūtināšie faktori bija inflācija, augstais nodokļu līmenis un korupcija.⁷

Baltijas Starptautiskā ekonomikas politikas studiju centra pētnieki Alfs Vanags un Zane Leduskrasta ir analizējuši gan PEF sagatavoto, gan citu indeksu struktūru un izvērtējuši to lietderību Latvijas ekonomiskās politikas veidošanā. Autori kritizē indeksu izstrādes metodoloģiju – galvenokārt, indeksu augsto subjektivitātes līmeni un statistiski nepamatoto cēlonību. Tā rezultātā autori neuzskata, ka indeksi dotu pamatu jebkādam politikas reformām Latvijā.⁸

Kopš deviņdesmito gadu vidus arī Eiropas Komisija (EK) regulāri sagatavo ziņojumus par Eiropas Savienības (ES) konkurētspēju un, kopš 2000. gada Lisabonas Eiropadomes uzstādītā mērķa – ES šīs dekādes laikā kļūt par konkurētspējīgāko un dinamiskāko uz zināšanām balstīto ekonomiku pasaulē, konkurētspējas analīze ir kļuvusi par būtisku ES politikas sastāvdaļu. Šobrīd EK ar konkurētspēju saprot

⁶ World Economic Forum (2006) 3. lpp.

⁷ *ibid.* 258. lpp.

⁸ Vanags un Leduskrasta (2005).

ilgstošu dzīves līmeņa uzlabošanu un pēc iespējas zemāka bezdarba līmeņa nodrošināšanu. Savukārt par indikatoru, kas vislabāk raksturo konkurētspēju, līdzīgi kā iepriekšējos piemēros tiek uzskatīta produktivitāte.⁹

Visās augstāk aprakstītajās valstu konkurētspējas definīcijās valstis un pat valstu grupas būtībā tiek pielīdzinātas uzņēmumiem. Uzņēmuma konkurētspēja ir samērā viegli saprotama – ilgā laika periodā konkurētspējīgs uzņēmums ir pelnošs uzņēmums, savukārt uzņēmums, kurš nespēj konkurēt, bankrotē un tiek likvidēts. Turpretī valstis, kurās ir salīdzinoši zems produktivitātes līmenis un kurām tādēļ ir zema konkurētspēja, nebeidz pastāvēt. Protams, zema produktivitāte un neattīstīta ekonomika var ietekmēt valsts politisko stabilitāti, tomēr analogija ar bankrotējušu uzņēmumu šeit nedarbojas. Bez tam uzņēmums, kurš darbojas efektīvi un ir spējīgs pārņemt konkurēt nespējīgo uzņēmumu tirgus daļu, tikai iegūst. Pie zināmiem nosacījumiem no tā iegūst arī visa sabiedrība kopumā. Savukārt ekstremālā gadījumā, kas gan jāatzīst nav pārāk reālistisks, ja valsts izkonkurē kaimiņvalstis un tajās notiek būtiska dzīves apstākļu pasliktināšanās, palielinās sociālās katastrofas iespējamība, kura radīs pastāvīgas izmaksas visam reģionam. Tā, piemēram, ES šodien tērē līdzekļus, lai palīdzētu kaimiņos esošās Āfrikas ekonomikas attīstībai, kā arī, lai pastiprināti nodrošinātu savu robežu ar Āfrikas valstīm un nepieļautu nelegālo imigrantu ieplūšanu ES.¹⁰ Protams, Āfrikas valstu ekonomiskai atpalicībai ir vairāki iemesli, kuru iztirzāšana nav šī ziņojuma uzdevums, un es negribu apgalvot, ka ES ekonomiskā politika būtu viens no galvenajiem Āfrikas atpalicības iemesliem. Tomēr neviens neapšaubīs, ka ES ir konkurētspējīgāka nekā Āfrika. Tāpat jāatzīst, ka konkurēt nespējīgas valsts vai valstu grupas atrašanās kaimiņos noteikti radīs izmaksas. Minēto problēmu dēļ daži pētnieki, analizējot valstu politikas, ir aicinājuši pilnībā atteikties no konkurētspējas retorikas, citi savukārt ir piedāvājuši paplašināt konkurētspējas definīciju.¹¹

Veidojot valsts attīstības stratēģiju, diskusija par valsts konkurētspēju, zināmā mērā, tomēr ir neizbēgama un, pareizi nostādīta, varētu būt arī produktīva. Tikai tai vietā, lai veidotu plānus kā izkonkurēt citas valstis, lietderīgāk būtu vienoties par stratēģiju kā visefektīvāk mēģināt sasniegt kādu iepriekš izvirzītu sabiedrības etalonu. Pie tam, ja runa ir par ilgtspējīgu attīstības stratēģiju, šī etalona sasniegšana būtu jāveic pēc iespējas izmantojot valstu savstarpējās partnerības principus, nevis piekopjot "citām valstīm kaitējošu" (*beggar-thy-neighbour*) politiku. Izvērtējot konkurētspēju šādā rakursā, tas, par ko Latvija konkurē, ir cilvēki un to, ko Latvija piedāvā, vispārīgi varētu saukt par savu izpratni par dzīves kvalitāti. Cilvēki šajā gadījumā, pirmkārt, jau ir Latvijas iedzīvotāji, taču arī visi pārējie, kam Latvijas izvēlēta attīstības stratēģija izrādītos pievilcīga, būtu uzskatāmi par Latvijas potenciālo resursu. Tas gan nenozīmē, ka Latvijai visi ieceļot gribētāji būtu jāuzņem, bet nenoliedzami

⁹ European Commission (2006b).

¹⁰ Par nelegālajiem imigrantiem uz Spānijas un Marokas robežas skatīt, piemēram, Kermani (2006).

¹¹ Sīkāk par skeptiķu viedokli skatīt, piemēram, Krugman (1994), savukārt viens no piedāvājumiem kā valstu konkurētspējas definīciju varētu paplašināt ir atrodams Aiginger (2006).

vieta, kas ir pievilcīga iebraucējiem, iegūst papildus attīstības iespējas. Pie tam tas kādu attīstības stratēģiju Latvija izvēlēties lielā mērā arī noteiks, vai Latvija būs atraktīva, piemēram, zemas kvalifikācijas darbaspēkam no Baltkrievijas un Ukrainas vai radošiem cilvēkiem no Sanktpēterburgas, Kopenhāģenas un Varšavas.

Dzīves kvalitāte nav jauns termins. Deviņdesmitajos gados ANO Attīstības programmas ietvaros tika izstrādāts un kopš tā laika regulāri tiek aprēķināts Tautas attīstības indekss (*Human Development Index*), kurš balstās uz indikatoriem, kas raksturo trīs attīstības dimensijas: dzīves līmeni jeb materiālo labklājību, veselību un zināšanas. 2006. gadā publicētajā Pārskatā par tautu attīstību Latvijas TAI bija 0.845 (maksimums ir 1 un minimums ir 0) un Latvija bija ierindota 45. vietā no apsekotajām 177 valstīm (skatīt 2. attēlu).¹² Līdzīgu Dzīves kvalitātes indeksu (*Quality-of-life Index*), izmantojot gan kvantitatīvu dzīves kvalitāti raksturojošus rādītājus, gan dzīves apmierinātības aptauju rezultātus, ir aprēķinājuši *The Economist* analītiķu grupa (*Economist Intelligence Unit*). 2005. gadā Latvijas DKI bija 6.008 (maksimums ir 10 un minimums ir 1), kas bija 66. rādītājs 111 pētījumā aplūkoto valstu grupā.¹³ Valsts attīstības stratēģijas plānošanas ietvaros šiem indeksiem gan ir minimāla nozīme. Indeksi ļauj viegli salīdzināt dažādas valstis, taču jebkura indeksa dzīves kvalitātes definīcija tikai daļēji pārklāsies ar to, ko ar dzīves kvalitāti saprot katrā konkrētā valstī. Līdz ar to īstermiņa periodā svarīgi ir aktualizēt diskusiju par dzīves kvalitāti. Latvijā šo diskusiju ir veicinājis Stratēģiskās analīzes komisijas paspārnē veiktais pētījums Dzīves kvalitāte Latvijā un tam sekojušais mēģinājums izveidot Latvijas iedzīvotāju dzīves kvalitātes indeksu.¹⁴ Savukārt Latvijas Nacionālajā attīstības plānā 2007-2013 jau ir apkopots, kuri dzīves kvalitātes aspekti Latvijā ir būtiski šobrīd, un tie ir materiālā labklājība, stabils darbs un pietiekams atalgojums, izglītības līmenis, veselības stāvoklis, mājokļa kvalitāte, vides kvalitāte un citi.¹⁵

¹² United Nations Development Programme (2006).

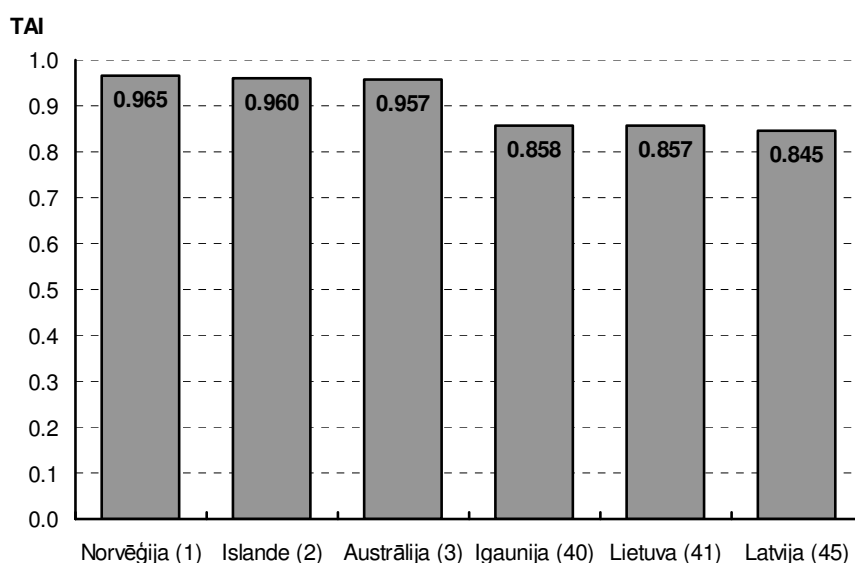
¹³ Economist (2004).

¹⁴ Bela un Tisenkopfs (2006) un Stratēģiskās analīzes komisija (2007).

¹⁵ LR RAPLM (2006).

Ilgtermiņa periodā gan tas, kas tiek saprasts ar dzīves kvalitāti, var mainīties. Piemēram, ja šodien kvalitatīva dzīve asociējas ar luksusa preču statusa patēriņu, tas nebūt nenozīmē, ka tā būs arī pēc desmit vai divdesmit gadiem. Līdz ar to ilgtermiņa mērķis varētu būt dzīves kvalitātes uzlabošana, apzinoties, ka dzīves kvalitātes definīcija var mainīties.

2. attēls. Tautas attīstības indekss 2006. gadā.



Avots: United Nations Development Programme (2006).

Lai kā arī dzīves kvalitāte tiek definēta būs ierobežojumi, kuri ir jāievēro, mēģinot sasniegt tās uzlabojumu. No valsts perspektīvas šeit varētu izdalīt fiskālo disciplīnu un zināmā mērā arī ārējo bilanču (tekošā konta un ārējās tirdzniecības) stāvokli. Piemēram, īstermiņa periodā dzīves kvalitāti noteikti varētu uzlabot, paaugstinot valdības sektora izdevumus un akumulējot valdības parādu vai paaugstinot patēriņu un aizņemoties līdzekļus no ārzemēm, taču ilgtermiņa periodā šāda stratēģija dzīves kvalitāti neuzlabos. Minētos ierobežojumus varētu uzskatīt par labas saimniekošanas principiem, taču tie vēl nenosaka valsts konkurētspēju.

Pieņemot, ka valsts ilgtermiņa mērķis ir nodrošināt dzīves kvalitātes uzlabošanu, ievērojot zināmus ierobežojumus, valsts konkurētspēju jeb spēju šo mērķi sasniegt noteiks valsts bagātība. Pie tam valsts bagātība šeit būtu jāsaprot samērā plaši un tā sevī ietvertu gan ekonomisko (fizisko) kapitālu, gan darbaspēku, gan cilvēkkapitālu, gan tehnoloģijas attīstības līmeni un zināšanas, gan dabas resursus, gan kulturālos faktorus – institūcijas, sociālo kapitālu, spējas (piemēram, radošumu un pielāgošanos), prakses, pārliecības utt. – un iespējams arī citus aspektus. Protams, valsts konkurētspēja būs atkarīga arī no tā, ko piedāvās citas valstis, kā arī no vispārējām globālajām tendencēm, taču šie procesi bieži daudz lielākā mērā nekā valsts bagātība ir ārpus valsts ietekmes sfēras.

ILGTSPĒJĪGA ATTĪSTĪBA UN KONKURĒTSPĒJA

Mēģinot apvienot konkurētspējas analīzi ar ilgtspējīgas attīstības pamatprincipiem, ilgtspējīgu attīstību var uztvert kā vēl vienu ierobežojumu. Piemēram, īstermiņa periodā ir iespējams uzlabot dzīves kvalitāti, pastiprināti izmantojot dabas resursus un nepievēršot uzmanību to ražīgumam, taču ilgtermiņa periodā tam būtu būtiskas negatīvas sekas.¹⁶ Tāpat, sociālās drošības sistēma, kura darbojas īstermiņa periodā, bet nerisina ilgtermiņa periodā paredzamas problēmas (piemēram, iedzīvotāju novecošanu), būtu pretrunā ar ilgtspējīgas attīstības ierobežojumu.¹⁷ Alternatīvi ilgtspējīgas attīstības pamatprincipus varētu uzskatīt nevis par ierobežojumu, bet par daļu no dzīves kvalitātes, taču tādejādi zudīs priekšrocība pārbaudīt, kā jebkura ekonomiskās attīstības iespēja sasaucas ar sociālās un vides attīstības iespējām. Ilgtspējīgas attīstības pamatprincipu kā ierobežojuma modelēšana gan nenozīmē, ka atsevišķas ar ilgtspējīgu attīstību saistītas parādības varētu būt arī daļa no dzīves kvalitātes. Piemēram, nepiesārņotai videi, bioloģiskajai daudzveidībai un pārtikušām vecumdienām varētu būt vērtība pašām par sevi un tās varētu būt daļa no Latvijas piedāvātās dzīves kvalitātes.

Vairākas ES valstis ilgtspējīgas attīstības pamatprincipus ir iekļāvušas savos ekonometriskajos modeļos un analizē kā dažādi attīstības scenāriji ietekmēs to galveno ar dzīves kvalitāti saistīto indikatoru izmaiņas nākotnē. Piemēram, Austrija ir veikusi pētījumus par to kā uzņēmumu papildus investīcijas dabas resursu produktivitātes paaugstināšanai ietekmēs Austrijas vides, ekonomiskās izaugsmes un nodarbinātības rādītājus.¹⁸ Iespējams, ka līdzīgus aprēķinus varētu veikt arī Latvijā.

Daudzi no ierobežojumiem, kas saistās ar ilgtspējīgu attīstību, pēc savas būtības nav valstiski, bet gan globāli. Piemēram, ekonomists Nikolass Sterns (*Nicholas Stern*) 2006. gadā publicētajā ziņojumā Apvienotās Karalistes premjerministram aicina pasaules valstis nekavējoties novirzīt 1% no pasaules ikgadējā iekšzemes kopprodukta siltumnīcas gāzu emisijas samazināšanai un tādejādi novērst ar globālajām klimata izmaiņām saistītos riskus un izmaksas, kas varētu būt ekvivalenti 5-20% no pasaules ikgadējā iekšzemes kopprodukta.¹⁹ Protams, šādi ieteikumi (atšķirībā no starpvalstu vienošanās), pat ja tie ir patiesi, katrai konkrētai valstij nav saistoši. Līdz ar to valstīm saglabājas iespēja iesaistīties tādā kā spēlē (jāatzīst gan, ka samērā riskantā), kuras ietvaros tām ir jāizvērtē, kad ir izdevīgāk pieņemt šos ierobežojumus un aktīvi aicināt tos pieņemt arī citām valstīm, kad izpildīt minimālās saistības un kad īslaicīgi atļauties ierobežojumus ignorēt. Latvija pati par sevi ir samērā mazs

¹⁶ Latvijas Vides, ģeoloģijas un meteoroloģijas aģentūras aprēķini norāda, ka Latvijā dabas resursu ražīgums pēdējos gados ir samazinājies no 171 Ls/t 2002 g. līdz 148 Ls/t 2005. g., skatīt LR VM (2007).

¹⁷ Tiek prognozēts, ka novecošana Latvijā neradīs būtisku risku valsts finansētās pensiju sistēmas daļas finansiālajai ilgtspējībai, skatīt European Commission (2006a). Tajā pašā laikā tiek prognozēts, ka bruto (un neto) kompensācijas likme, kura parāda cik procentus no indivīda pirms pensionēšanās ienākumiem pensionēšanās brīdī sastāda pensija, nokritīsies no 61% (78%) 2005. g. līdz 51% (67%) 2030. g., skatīt ISG (2006).

¹⁸ Stocker *et al.* (2007).

¹⁹ Stern (2006). Sterna ekonomiskās modelēšanas rezultāti ir tikuši apšaubīti (piemēram, Nordhaus (2007)), lai gan liela daļa ekonomistu piekrīt viņa augstāk minētajam politiskajam ieteikumam (piemēram, Dasgupta (2007) un Weitzman (2007)).

spēlētājs. Maz ticams, ka būs jautājums, kur Latvijas lēmumam būs tik liela nozīmē kā, piemēram, tīri hipotētiskam Ķīnas solījumam samazināt siltumnīcas gāzu emisijas, kas krasi palielinātu spiedienu ASV pievienoties Kioto protokolam. Savukārt kā ES dalībvalstij Latvijai jau ir lielāka nozīme un arī ierobežotāka spēja rīkoties, jo ES daudzās ar ilgtspējīgu attīstību saistītās jomās ieņem līderes lomu (piemēram, to pašu siltumnīcas gāzu emisiju samazināšanā). Te svarīgi būtu izvērtēt, kuras ar ilgtspējīgu attīstību saistītās globālās problēmas ir visbūtiskākās Latvijai, un, cik iespējams, izmantot ES platformu, lai pievērstu tām pastiprinātu citu valstu uzmanību.

Protams, pastāv vēl viena iespēja, kas, runājot par ar ilgtspējīgu attīstību saistītajiem globālajiem ierobežojumiem, varētu likties īpaši pievilcīga – ignorēt valstu robežas un koncentrēties uz globālas stratēģijas izveidi. Taču jāatceras, ka, vismaz šobrīd, Latvijai ir ļoti ierobežotas iespējas ietekmēt citu valstu darbību.

LATVIJAS BAGĀTĪBA KĀ KONKURĒTSPĒJAS AVOTS

Šajā nodaļā es mēģināšu īsumā aprakstīt augstāk minētos Latvijas konkurētspējas avotus. Jāatzīmē, ka apraksts būs samērā virspusējs un nepretendēs izgaismot nedz visas Latvijas priekšrocības, nedz visas ar Latvijas konkurētspēju saistītās problēmas. Vairāk tas iecerēts kā vadlīnijas iespējamai diskusijai.

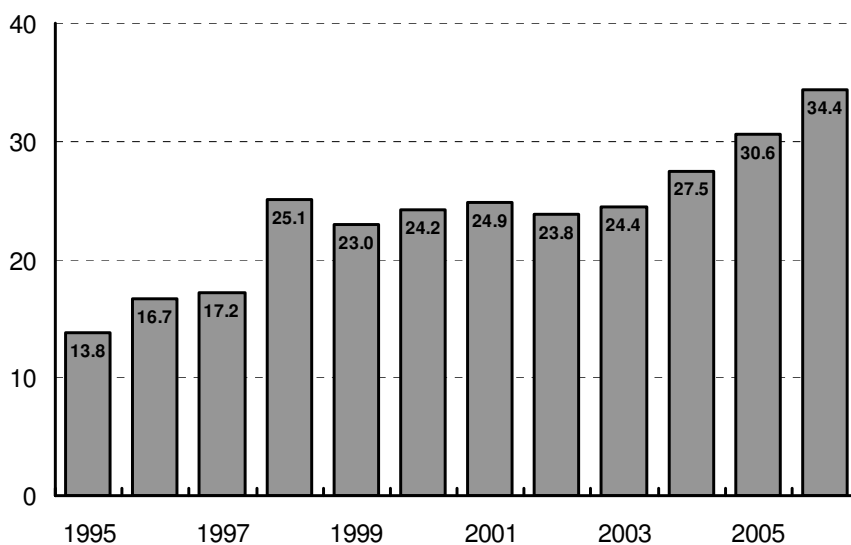
EKONOMISKAIS (FIZISKAIS) KAPITĀLS

Latvijā oficiāla ekonomisko kapitālu raksturojoša statistika, cik man zināms, nav pieejama, taču ir bijuši vairāki mēģinājumi šādas datu rindas izveidot, izmantojot pieejamos datus par uzņēmumu pamatlīdzekļiem, to nolietojumu un pārvērtēšanu, datus par investīcijām, kā arī novērtējumus par dzīvojamo mājokļu vērtību.²⁰ Vanaga un Bēma aprēķini rāda, ka 1995. gadā, neilgi pēc Latvijas neatkarības atgūšanas, ekonomiskā kapitāla un iekšzemes kopprodukta attiecība bija apmēram 1.5 (robežās starp 1.3 un 1.7). Kopš deviņdesmito gadu vidus Latvijā ir notikusi pakāpeniska kapitāla akumulācija, kas ir devusi būtisku ieguldījumu ekonomiskajā izaugsmē, lai gan tikai pēdējos gados pēc pievienošanās ES investīcijas attiecībā pret iekšzemes kopproduktu pārsniegušas 30%, kas tiek uzskatīts par optimistisku rādītāju, lai saglabātu kapitāla akumulāciju kā būtisku ekonomiskās izaugsmes avotu (skatīt 3. attēlu). Visticamāk pastiprinātas kapitāla akumulācijas periods Latvijā vēl nav noslēdzies, taču ilgtermiņa periodā, Latvijai tuvojoties rietumu tirgus ekonomiku līmenim, iespējas paaugstināt dzīves kvalitāti, turpinot akumulēt kapitālu, samazināsies.

²⁰ Skatīt, piemēram, Vanags un Bēms (2005), Meļihovs un Dāvidsons (2006).

Tajā pašā laikā uzkrājumu līmenis Latvijā salīdzinājumā ar investīcijām ir zems (skatīt 4. attēlu), kas liecina par to, ka Latvijas iedzīvotāji priekšroku dod patēriņam, bet nepieciešamo kapitāla akumulāciju finansē, izmantojot ārvalstu kapitālu, par ko, protams, nākotnē būs jāmaksā (daloties peļņā vai maksājot kredītprocentus).²¹

3. attēls. Investīcijas (% no iekšzemes kopprodukta).

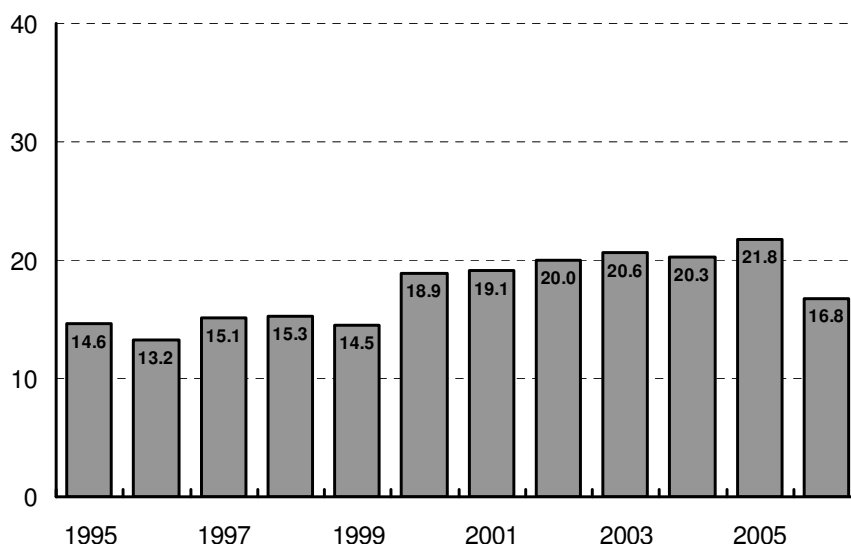


Avots: LR Centrālā statistikas pārvalde.

DARBASPĒKS UN CILVĒKKAPITĀLS

Pašreizējie darbaspēka tirgu raksturojošie rādītāji ir pozitīvi. Bezdarba līmenis samazinās, savukārt nodarbinātība, kā arī ekonomiski aktīvo iedzīvotāju īpatsvars, lai gan atpaliek no ES labākajiem rādītājiem, palielinās (skatīt 5. attēlu).

4. attēls. Uzkrājumi (% no iekšzemes kopprodukta).



Avots: Eurostat.

Vairāki pētījumi rāda, ka izmaiņas Latvijas darbaspēkā kopš deviņdesmito gadu vidus nav būtiski stimulējušas vai bremzējušas ekonomisko izaugsmi.²² Taču ar ilgtermiņa perioda analīzi saistās vairāki būtiski riski. Pirmkārt, prognozes par iedzīvotāju vecuma sastāva izmaiņām norāda uz iedzīvotāju novecošanu un darbaspējas vecuma iedzīvotāju skaita, kā arī īpatsvara samazināšanos (skatīt 1. tabulu). Saglabājoties pašreizējām ekonomiskās attīstības tendencēm, tas varētu radīt būtisku apdraudējumu dzīves kvalitātes uzlabošanai nākotnē.

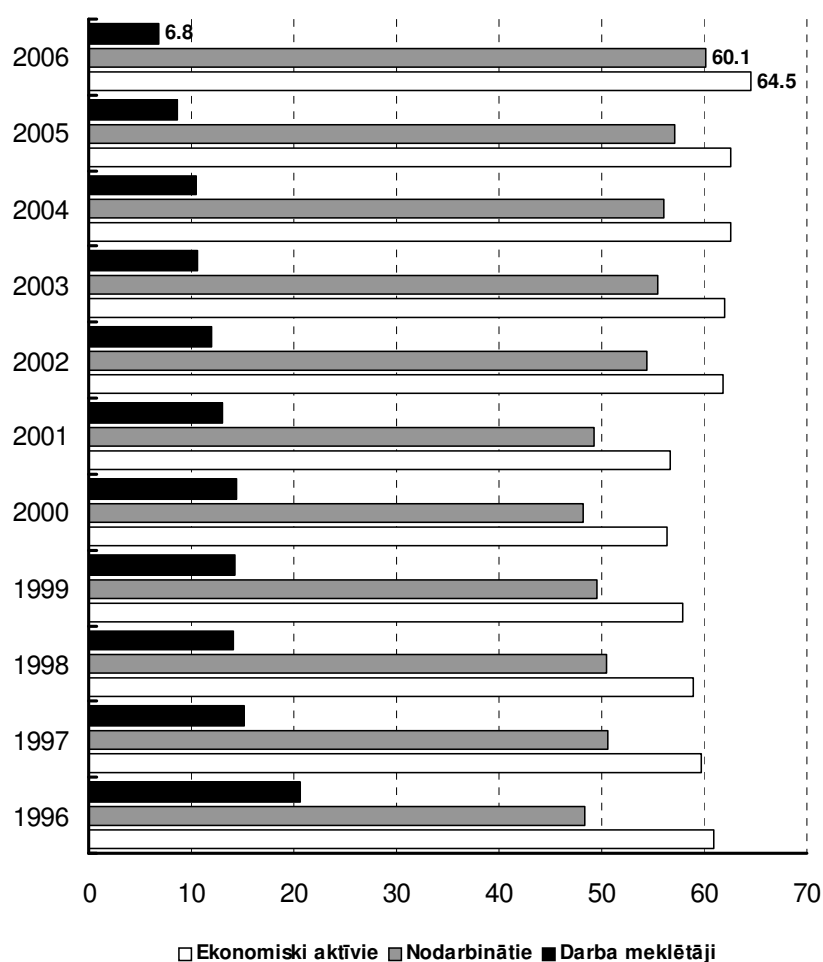
²¹ Bitāns (2006).

²² Skatīt, piemēram, Vanags un Bēms (2005) un World Bank (2005).

Otrkārt, ražošanas koncentrēšanās nozarēs ar zemu pievienoto vērtību un ar to saistītais labi apmaksātu darba vietu trūkums izglītotiem cilvēkiem ir radījuši apstākļus, kas stimulē kvalificētā darbaspēka izceļošanu no Latvijas.²³ Arī šī tendence varētu apgrūtināt dzīves kvalitātes paaugstināšanu Latvijā.

Līdzīgi kā par ekonomisko kapitālu Latvijā netiek apkopoti oficiāli dati par cilvēkkapitālu, taču ir pieejama informācija par dažādiem saistītajiem mainīgajiem, kas varētu raksturot cilvēkkapitāla akumulēšanas procesu. Vairākos ekonometriskajos pētījumos, izmantojot dažādus pietuvinātos vai

5. attēls. Darbaspēku raksturojoši rādītāji (% no iedzīvotājiem*).



* 1996-2001.g. personas vecumā no 15 gadiem un vecākas, no 2002.g. – 15-74 gadu vecumā.
Avots: LR Centrālā statistikas pārvalde.

1. tabula. Iedzīvotāju vecuma sastāva pārmaiņu prognozes.

		1989	2005	2011	2021	2031	2041	2051
Kopā	tūkst.	2666	2306	2228	2105	2013	1936	1865
0-14	tūkst.	571	341	309	342	298	262	277
	%	21.4	14.8	13.9	16.2	14.8	13.5	14.8
15-64	tūkst.	1781	1584	1533	1372	1284	1214	1095
	%	66.8	68.7	68.8	65.2	63.8	62.7	58.7
65+	tūkst.	314	381	386	391	431	460	493
	%	11.8	16.5	17.3	18.6	21.4	23.8	26.5

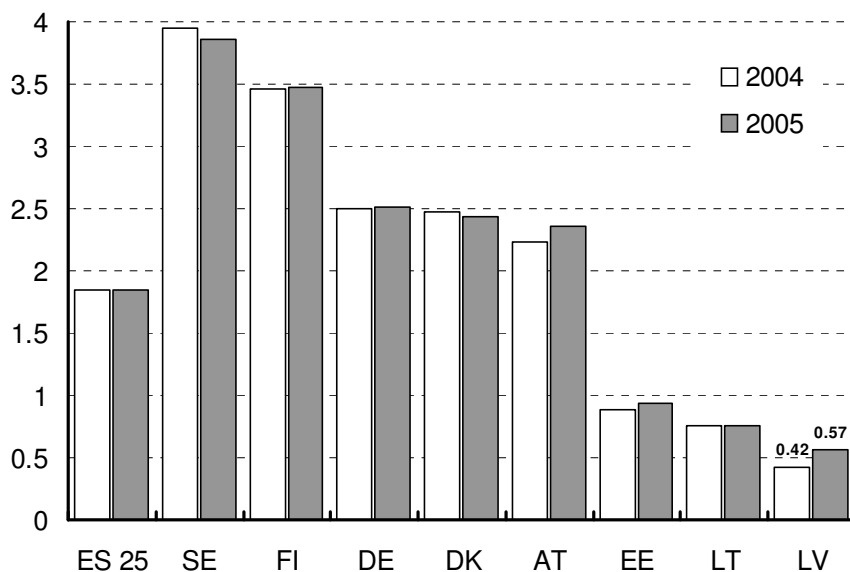
Avots: Zvidriņš (2006).

aizvietojošos mainīgos (piemēram, izglītības nozares izdevumus, cilvēku ar vidējo un augstāko izglītību

²³ Skatīt, piemēram, Dāvidsons (2005).

īpatsvaru starp nodarbinātajiem un apmācībā pavadītu gadu skaitu) ir mēģināts atsevišķi, kā Latvijas ekonomisko izaugsmi skaidrojošu faktoru, ietvert cilvēkkapitālu.²⁴ Kaut arī pētījumi norāda, ka izmaiņas šajos mainīgajos līdz šim nav būtiski ietekmējušas izmaiņas Latvijas iekšzemes kopproduktā, nav šaubu, ka investīcijas cilvēkkapitālā būs produktīvas ilgtermiņa

6. attēls. Izdevumi pētniecībai un attīstībai ES valstīs (% no iekšzemes kopprodukta).



Avots: Eurostat.

periodā. Ekonomists Mortens Hansens (*Morten Hansen*) norāda, ka Latvijā ir samērā augsts skolēnu un studentu īpatsvars, taču apšaubā izglītības kvalitāti un izvēlēto studiju virzienu lietderīgumu.²⁵ Saskaņā ar Eurostat datiem 2005. gadā Latvijā 5.7% no iedzīvotājiem bija studenti, kas bija viens no augstākajiem rādītājiem ES. Taču no visiem studentiem Latvijā 54.5% (ES vidēji – 34.3%) bija izvēlējušies sociālās zinātnes, uzņēmējdarbību vai jurisprudenci, 5.2% (10.7%) – dabas zinātnes, matemātiku vai datorzinātnes un 9.5% (14.7%) – inženierzinātnes, ražošanu vai būvniecību.

TEHNOLOĢIJA UN ZINĀŠANAS

Ekonomiskās izaugsmes literatūrā vēsturiski izmaiņas tehnoloģijā un zināšanu akumulēšana parādās kā galvenais kopējo ražošanas faktoru produktivitātes uzlabojuma skaidrojums. Arī Latvijas ekonomikas izaugsmes modeļos redzams, ka izmaiņas kopējo ražošanas faktoru produktivitāte ir bijušas nozīmīgs ekonomiskās izaugsmes avots. Vanags un Bēms uzskata, ka 45-60 % no Latvijas ekonomiskās izaugsmes laika periodā no 1996.-2002. gadam var izskaidrot ar kopējo ražošanas faktoru produktivitātes uzlabošanu.²⁶ Jāatzīmē gan, ka šie 45-60% ir tas, kas paliek pāri pēc tam, kad ir ņemta vērā darbaspēka un kapitāla akumulācija. Tādēļ tehnoloģijas uzlabojumi un jaunas zināšanas ir tikai viens no iespējamajiem skaidrojumiem.

Latvija, līdzīgi kā ES kopumā, savos attīstības plānos²⁷ ir deklarējusi zināšanu radīšanu un akumulāciju kā galveno attīstības resursu, taču tas, protams, vēl nenozīmē, ka mūsdienu Latviju varētu uzskatīt par

²⁴ Meļihovs un Dāvidsons (2006), Vanags un Bēms (2005).

²⁵ Hansen (2006).

²⁶ Vanags un Bēms (2005).

²⁷ LR RAPLM (2006).

tehnoloģiski attīstītu valsti. Piemēram, Latvijas izdevumi pētījumiem un attīstībai salīdzinot ar ES līderiem ir samēra zemi (skatīt 6. attēlu). No konkurētspējas viedokļa grūti noliegt, ka potenciāli jaunu zināšanu radīšana un pielietošana ir būtisks konkurētspējas avots, taču šobrīd Latvija šajā ziņā nav starp līderiem. Ekonomists Čārlzs Džounss (*Charles Jones*) uzskata, ka jebkuras valsts attīstību ilgtermiņa periodā nosaka tās spēja ieviest visā pasaulē radītās idejas. Savukārt radīto ideju daudzums ir atkarīgs no vispasaules pētniecības apmēriem, ko savukārt nosaka cilvēku daudzums valstīs, kuras koncentrējušās uz ideju radīšanu.²⁸ Latvija ir samērā maza valsts un varbūtība, ka kāda ideja tiks radīta tieši šeit un nevis kaut kur citur pasaulē, ir salīdzinoši maza, tādēļ Latvijas, kā ideju radītājas, piensums lielā mērā būs atkarīgs no mūsu atvērtības pakāpes un spējas pilnībā izmantot visu ar Latviju saistīto cilvēku potenciālu.²⁹

No ilgtspējīgas attīstības pozīcijām savukārt būtiski apzināties, ka ekonomiskā izaugsme, kas pieļauj jebkādus kompromisus attiecībā uz vidi vai sociālajiem apstākļiem, ir iespējama tikai tad, ja tiek pastiprināti investēti zināšanu radīšanā, kas nākotnē ļautu šos kompromisus likvidēt.

²⁸ Jones (2002).

²⁹ Par iespējamajām ar atvērtību saistītajām problēmām skatīt Andersone (2007).

DABAS RESURSI

Runājot par dabas resursiem kā par konkurētspējas avotu, nevajadzētu tos primāri uztvert kā ekonomiskās izaugsmes virzītāju. Piemēram, koksnes apstrāde šobrīd ir būtiska Latvijas rūpniecības sastāvdaļa³⁰, taču Latvijas mežu izmantošana ražošanā nav vienīgais (un nebūt ne būtiskākais) veids, kā tie ietekmē Latvijas iedzīvotāju dzīves kvalitāti.

Dabas resursu produktivitāte Latvijā ir samērā zema – aptuveni 4-5 reizes zemāka kā Eiropas attīstītākajās valstīs. Savukārt ražošana ir koncentrējusies resursietilpīgās nozarēs, kas ir sekmējusi dabas resursu ieejošās plūsmas (ieguves un importa), kā arī dabas resursu tiešā patēriņa pieaugumu.³¹ No otras puses Pasaules dabas fonda (*World Wide Fund For Nature*) veiktie Latvijas ekoloģiskās pēdas nospieduma un bioietilpības mērījumi norāda, ka Latvija ir ekoloģiskais kreditors (bioietilpība ir lielāka nekā ekoloģiskās pēdas nospiedums). Ekoloģiskā pēda, kas norāda nepieciešamo bioloģiski produktīvās zemes un jūras platību mūsu patēriņa apmierināšanai³², 2003. gadā bija 2.6 "globālie hektāri" uz vienu iedzīvotāju, kas ir mazāk kā ES (4.8 ha uz iedz.), bet vairāk kā pasaulē (2.2 ha uz iedz.). Latvijas relatīvi zemā rādītāja skaidrojums meklējams salīdzinoši nelielajā CO₂ emisiju atstātajā nospiedumā (Latvijā – 0.45 ha uz iedz., ES – 2.45 ha uz iedz.). Savukārt samērā lielu nospiedumu Latvijā atstāj ganību izmantošana (Latvijā – 0.99 ha uz iedz., ES – 0.21 ha uz iedz.). Latvijas bioietilpība, kas raksturo valsts bioloģiski produktīvo platību un tās atdevi, 2003. gadā bija 6.6 ha uz iedz., kas ir vairāk kā ES (2.2 ha uz iedz.) un pasaulē (1.8 ha uz iedz.). Šis rādītājs Latvijai ir samērā augsts galvenokārt pateicoties Latvijas teritorijā esošajiem mežiem, kuri Latvijas bioietilpībai dod 4.21 ha uz iedz. (ES – 1.02 ha uz iedz.).³³ Kopumā gan jāsecina, ka Latvijas salīdzinoši labie rezultāti nenorāda uz efektīvu dabas resursu apsaimniekošanu, bet gan uz mantotajām priekšrocībām – augsto hidroenerģijas izmantošanu elektrības ieguvē, salīdzinoši augsto apmežoto teritoriju īpatsvaru un zemo iedzīvotāju blīvumu.

SOCIĀLAIS KAPITĀLS: VAI NEIZMANTOTA IESPĒJA?

Bez augstāk aprakstītajiem valsts konkurētspējas avotiem, konkurētspēju ietekmē arī faktoru grupa, ko varētu saukt par kulturālajiem faktoriem (institūcijas, spējas, prakses, pārliecības utt.). Piemēram,

³⁰ Pēc LR Centrālās statistikas pārvaldes datiem koksnes apstrāde un mēbeļu ražošana 2005. g. sastādīja 24% no visas rūpniecības.

³¹ LR VM (2007).

³² Svarīgi ir apzināties, ka ekoloģiskās pēdas novērtējumi nav alternatīvs veids, kā uzskaitīt zemi, kas tiek izmantota ražošanā. Būtībā ekoloģiskā pēda norāda uz to, kā atsevišķi mūsu darbības rezultāti (piemēram, no siltumnīcas gāzēm tikai CO₂ emisijas tiek uzskaitītas) ietekmē atsevišķu dabas resursu atjaunošanās iespējas (piemēram, svaiga ūdens saglabāšana nav ietverta).

³³ World Wide Fund For Nature (2006). Ekoloģiskā pēda kā ilgtspējīgu attīstību raksturojošs indikators nav vispārēji atzīts un bieži tiek kritizēts (piemēram, ECOTEC (2001)), taču, saprotot tā uzbūvi un kopā ar citiem dabas resursus un to patēriņu raksturojošiem indikatoriem, to, protams, var apskatīt.

cilvēku un arī valsts politikas spēja ātri pielāgoties mainīgajiem globālajiem apstākļiem varētu būt nozīmīgs konkurētspējas avots. Savukārt, tolerances trūkums gluži pretēji varētu samazināt valsts konkurētspēju. No visiem šiem faktoriem nedaudz sīkāk apskatīšu sociālo kapitālu.

Vispirms jāatzīmē, ka neskatoties uz sociālā kapitāla kā termina popularitāti sociālajās zinātnēs, nepastāv vienota tā definīcija. Nepretendējot uz tās definīcijas radīšanu, bet mēģinot izveidot pamatu turpmākajam idejas izklāstam, varētu apgalvot, ka sociālais kapitāls ir noteiktas cilvēku grupas, neformālās sociālās attiecībās radies, prakšu un pārliecību kopums, kas parasti ļauj grupas biedriem gūt papildus labumu. Iespējams, ka visproduktīvāk sociālo kapitālu ir uztvert kā vienojošu atslēgas vārdu pētījumu un rakstu kopumam par sociālo kontaktu tīkliem, uzticēšanos, sadarbību, reciprocitāti utt.³⁴

Latvijā un Austrumeiropā kopumā sociālais kapitāls bieži tiek pielīdzināts pilsoniskai sabiedrībai vai aprakstīts kā neatņemama tās sastāvdaļa. Savukārt Padomju totalitārā režīma politiku atstātais mantojums tiek vainots gan problēmās, kas saistītas ar pilsoniskas sabiedrības izveidi, gan zemajā sociālā kapitāla līmenī, kas ierobežo sabiedrības attīstību un ekonomisko izaugsmi.³⁵ Tipisks sociālo kapitālu raksturojošs mērījums, kas tiek izmantots, lai kvantitatīvi pamatotu šo uzskatu, ir ar aptauju palīdzību iegūts sabiedrības viedoklis par savstarpējo uzticēšanos. Piemēram, pēc Eurobarometra 2004. gadā veiktās aptaujas par sociālo kapitālu ES datiem Latvijā tāpat kā vairums citās Austrumeiropas valstīs cilvēku savstarpējā uzticēšanās bija zema un būtiski atpalika no Skandināvijas valstu rādītājiem (skatīt 7. attēlu). Tāpat Austrumeiropas valstu augstie korupcijas līmeņi un nozīmīgais ēnu ekonomiku īpatsvars nereti tiek izmantoti kā aizvietojošie mainīgie, lai norādītu uz šo valstu zemo sociālā kapitāla līmeni. Diemžēl šāda analīze ir vairāk konstatējoša un attiecība uz valsts politiku parasti aprobežojas ar ieteikumu pārbaudīt kā turpmākie politiskie lēmumi ietekmēs cilvēku sociālo kapitālu un izvairīties no tiem, kuri varētu sociālo kapitālu samazināt.

Sabrūkot padomju sistēmai, parādījās jaunas iespējas. Spēles noteikumi vairs nebija uzspiesti, pat vairāk to izveidē zināmā mērā varēja iesaistīties katrs. Diemžēl lielai daļai iedzīvotāju tas izrādījās problemātiski un viņi, neapzinoties jaunās iespējas, turpina atrāžot iepriekšējās sistēmas shēmas. Padomju laikā attīstītais sociālais kapitāls (*savējīe*), kurš tagad tiek izmantots, lai apkrāptu valsti (piemēram, savējo vidū maksājot un saņemot aplokšņu algas), rada negatīvus blakus efektus (*negative externalities*) (piemēram, problēmas ilgtermiņa periodā uzturēt sociālās drošības sistēmu). No konkurētspējas viedokļa šāds situācijas raksturojums gan ir daudzsološāks nekā pesimistiskais stāsts par pilsoniskās sabiedrības un sociālā kapitāla iztrūkumu. Nav tā, ka cilvēki Latvijā un Austrumeiropā kopumā neprastu sadarboties. Problēma ir tajā, ka šī sadarbība ir vērsta uz dažādu valsts apzagšanas

³⁴ Vairāk par sociālā kapitāla definīciju, uzskaiti un pielietojumu skatīt, piemēram, Dasgupta (2003) un Durlauf and Fafchamps (2005).

³⁵ Par sociālā kapitāla deficītu Austrumeiropā skatīt, piemēram, Paldam and Svendsen (2003).

shēmu izstrādi nevis uz radošu sadarbību un tā jau ir konkrētāka problēma, kurai var atrast arī risinājumu.

II. DAĻA - RESURSI

IEVADS

Šīs diskusijas ziņojumu daļas mērķis ir aplūkot kolektīvās izvēles, mērķus un resursus, kas raksturo ekonomikā notiekošos procesus, raugoties no ilgtermiņa attīstības perspektīvas. Daļā tiek iztirzāti apsvērumi par to, kas ir šie mērķi, kādi resursi izmantojami to sasniegšanai un daži politikas instrumenti, kas pielietojami šajā procesā. Šī daļa lielā mērā reflektē atziņas, kas izteiktas Stratēģijas pamatzīņojumā, tādēļ ieteicams vispirms iepazīties ar to.

Iepazīstoties ar Latvijā izteiktajām daudzām atziņām par to, kādi eventuāli varētu būt Latvijas iedzīvotāju uzstādījumi sabiedrības attīstībai, varētu minēt sekojošus mērķus:

- Salīdzinoši augsti ienākumi
- Iespēja gūt ienākumus ar darbībām, kas sagādā gandarījumu arī neatkarīgi no finansiālās atdeves
- Līdzsvars starp darba laiku un brīvo laiku
- Vienlīdzīgs ienākumu sadalījums sabiedrībā
- Sociālā kapitāla pieaugums
- Mājokļu veids
- Iedzīvotāju izvietojums valsts teritorijā
- Dzīve un darbs Latvijā/ārpus Latvijas
- Enerģētiskā drošība
- Ražošanas un patēriņa procesu ekoloģiskā ilgtspēja

Šo mērķu sasniegšanas iespējas tieši skar ekonomiskā attīstība. Visus šos mērķus nevar uzskatīt par pašsaprotamiem, piemēram, ne visi sabiedrības locekļi – stratēģijas mērķauditorija - uzskata un uzskatīs, ka valstij būtu jēl kādi jāietekmē ienākumu nevienlīdzības pakāpi. Arī uzskatu, ka IKP pieauguma veicināšana ir viens no svarīgākajiem ekonomiskās politikas mērķiem, nevar uzskatīt par vispārpieņemtu. Lai gan Latvijā ekonomiskā pieauguma izšķirošai nozīmei un svarīgumam piekrīt lielāka daļa cilvēku nekā bagātākajās ES valstīs, šādi domājošu cilvēku skaits līdz ar labklājības kāpumu varētu pat samazināties. Tāpēc šis dokuments ietver arī pamatojumus, kāpēc viens vai otrs mērķis ir svarīgs.

Šī stratēģijas ziņojuma daļa nepievēršas īstermiņa problēmām – inflācijai, tekošā konta deficītam. Tiek pieņemts, ka inflācija Latvijā strauji samazināsies 2008.gada otrajā pusē un 2009.gadā, piesaistei pie eiro iedarbojoties kā cenas stabilizējošam faktoram. Savukārt tekošā konta deficīts saruks, samazinoties ārzemnieku vēlmei aizdot Latvijas iedzīvotājiem un uzņēmumiem, pieaugoša riska apstākļos un Latvijas iedzīvotāju un uzņēmumu gatavībai palielināt savas parādsaistības.

Lai sasniegtu vienu vai vairākus augšminētos mērķus, iespējams minēt sekojošus resursus. Šie resursi izmantojami ekonomiskās stratēģijas mērķu sasniegšanai:

- Latvijas iedzīvotāji – viņu zināšanas, prasmes, ambīcijas, personiskais sakaru tīkls pāri valsts robežām, lojalitāte valstij
- Uzkrātais fiziskais kapitāls, infrastruktūra, uzņēmumi, to produkti, tirgus daļas
- Dabas resursi
 - mežu un lauksaimniecības zemes apjoms uz vienu iedzīvotāju, tās potenciāls radīt atjaunojamus dabas resursus
 - iespēja izvietot izklaidus dzīvesvietas
 - Ainavas
- Valsts ģeogrāfiskais stāvoklis

Savukārt, politisko instrumentu klāsts aptver:

- Ekonomisko stimulu sakārtošana, lielā mērā, nodokļi.
- Valsts koordinējošā loma, veidojot resursu kritisko masu eksporta nozarēs, kurās ir lielāks teorētiskais pieauguma potenciāls, nekā caurmērā tas piemīt šobrīd pastāvošajām eksporta nozarēm
- Valsts atbalsts zināšanu ekonomikas, tai skaitā radošo nozaru infrastruktūrai
- Valsts zīmola attīstīšana, gan ārējā, gan iekšējā komunikācija
- Publiskā un privātā sektora lomu ekonomikā precīzāka sadalīšana.
- (iespējams) Valsts kā kompetents mikroekonomiskais aktieris nozarēs, kur šādās lomas saglabāšana ir pamatota, pirmkārt, izglītībā, medicīnā, mežsaimniecībā

MĒRĶI

AUGSTI IENĀKUMI

IKP, apmierinātība ar dzīvi, ilgtspēja.

Iekšzemes kopprodukts ir svarīgākais valsts ekonomikas attīstības rādītājs, taču tā nozīmi nevar absolutizēt. Cilvēku dzīves kvalitāte ir plašāks jēdziens nekā ienākumu līmenis. Zināmā mērā IKP var uzskatīt par kvantitatīvi izteiktu sabiedrības iespēju summu — arī iespēju iegādāties noteiktu daudzumu preču un pakalpojumu.

Pētījumi³⁶ liecina, ka cilvēku paustais viedoklis par viņu apmierinātību ar savu dzīvi uzlabojas laikā, kad ienākumi uz vienu iedzīvotāju tuvojas 10 000 ASV dolāru uz vienu iedzīvotāju gadā, taču pēc tam vairs būtiski nepieaug. Jāņem vērā, ka līdz ar pirktspējas pieaugumu mainās arī priekšstats par to, kas ir apmierinoša dzīves kvalitāte, proti, līdz ar reālo ienākumu pieaugumu kvantitatīvi, notiek arī kvalitatīvas izmaiņas dzīves uztverē. Starp precēm un pakalpojumiem, kurus ļauj iegādāties ienākumu līmenis, kas pārsniedz 10 000 dolāru uz vienu iedzīvotāju, ir tādi, kuru iegāde nav saistīta tikai ar statusa celšanas apsvērumiem, kas ļauj būtiski paaugstināt dzīves kvalitāti, piemēram, tūrisma ceļojumi uz citiem kontinentiem, bagātināt dzīves pieredzi, dažādu multimediju iekārtu iegāde, kas palīdz radoši izpaust savu personību. Ienākumu pieaugums virs šī līmeņa ļauj iegādāties plašākus un kvalitatīvākus mājokļus, kas spēj sniegt augstāku privātuma un komforta pakāpi katram mājsaimniecības loceklim. Citiem vārdiem, pieaugot ienākumiem un pārsniedzot zināmu robežu, kvalitatīvi mainās izpratne par dzīves kvalitāti, un, tādējādi, tās novērtējums.

Tāpat jāuzsver ne tikai absolūtais ienākumu līmenis, bet arī tā dinamika. Tas, ka cilvēku apmierinātība ar dzīvi nepieaug pēc 10 000 dolāru pārsniegšanas nenozīmē, ka tā nesamazināsies, dzīves līmenim ilgstoši stagnējot vai pat krītoties no augstāka līmeņa pretim 10 000 dolāru sliekšnim. Augoša valstu un pasaules ekonomika ir ļāvusi attīstīties demokrātijai, indivīda brīvībai un mieram starp valstīm, ja augošā ekonomikā vienīgais ceļš uz kādas sabiedrības grupas vai valsts ienākumu palielināšanu nav citas grupas vai valsts ienākumu samazināšana³⁷. Turklāt, augot darba ražīgumam, ilgākā laika posmā

³⁶ ASV iekšzemes kopprodukts kopš 20. gs. 40. gadu vidus ir trīskāršojies, tai pat laikā līmenis, kas raksturo apmierinātību ar dzīvi, palicis nemainīgs [Avots: Diener, E., & Seligman, Martin . E. P. (2004). Beyond money: Toward an economy of well-being. *Psychological Science in the Public Interest*, 5, 1-31]. Ķīnā, savukārt, laika posmā no 1994. līdz 2005. gadam cilvēku reālie ienākumi pieauguši par 250%, bet apmierinātība ar dzīvi samazinājusies [Burkholder, Richard. (2005). *Chinese Far Wealthier Than a Decade Ago -- but Are They Happier?* The Gallup Organization, sk. 30.09.2007 <http://www.galluppoll.com/content/?CI=14548>]. Pētnieki norāda, ka vienlaikus ar IKP pieaugumu ir mazinājusies cilvēku savstarpējās uzticēšanās [Putnam, Robert. (2001). Social capital: Measurement and consequences. In J.F. Helliwell (Ed.), *The contribution of human and social capital to sustained economic growth and well-being* (pp. 117–135). Ottawa, Ontario, Canada: Human Resources Development Canada.

³⁷ Martin Wolf. The dangers of living in a zero-sum world economy. *Financial Times*, December 19, 2007, p9.

(izlīdzinoties ciklisko svārstību ietekmei), ekonomika pieaugs, ja vien cilvēki proporcionāli nesamazina darba laiku.

Svarīgs jautājums ir ekonomikas pieauguma ekoloģiskā ilgtspēja, kur visvēlamāk ir ar netiešo nodokļu palīdzību tuvināt³⁸ dabas resursu lietotāju maksāto cenu to lietošanas radītājam izmaksām visai sabiedrībai. Nav šaubu, ka ļoti ilgā laika posmā (vairāki desmiti gadu), cenu korekcijas ietekme uz IKP būs pozitīva, jo dabas resursu noplicināšana (kas ir neizbēgamas sekas pārāk zēmai cenai to lietotājiem un/vai nepietiekamiem stimuliem resursu atjaunošanai) galu galā IKP iespaidos negatīvi. Tāpēc IKP uz vienu iedzīvotāju pieaugums arī pēc 10 000 dolāru sliekšņa sasniegšanas ir uzskatāms par vēlamu, arī tāpēc, ka pretējā gadījumā Latvijas iedzīvotāji var turpināt emigrēt uz citām valstīm, kurās ienākumu līmenis ir augstāks.

Nav šaubu, ka ekonomiskās, reģionālās u.c. politikas jomās lēmumus nedrīkst pieņemt, tikai balstoties uz to, kāda būs to ietekme uz IKP uz vienu iedzīvotāju. Ne tikai šādas izvēles var kaitēt attīstības ilgtspējai, piemēram, noplicinot dabas resursus, tāpat individuālās izvēles var ierobežot individu izvēles brīvību. Piemēram, cilvēks, kas lielpilsētā dodas uz darbu ar personisko auto, sākotnēji gan samazina sev nepieciešamo laiku nokļūšanai darbā, bet palielina to pārējiem un galu galā arī sev. Sabiedriskā transporta lietotāju skaitam un tā finansējumam samazinoties, šis transports kursē arvien retāk, pamudinot arvien vairāk cilvēku no tā atteikties, pastiprinot sociāli nevēlamo parādību ciklu. Ja nav kvalitatīva sabiedriskā transporta, cilvēki ir spiesti izmantot privātos auto, viņiem vairs nav izvēles. Tāpēc ieguldījumi sabiedriskā transporta pieejamībā, *pat ja tie samazina IKP*, paaugstina cilvēku dzīves kvalitāti, kā arī var paaugstināt līdzekļu apjomu, kas viņiem paliek pāri pēc transporta izdevumu segšanas (pat pie zemāka IKP uz 1 iedzīvotāju). Un otrādi, *pieaugošs IKP dažreiz var samazināt dzīves kvalitāti*. Kaut arī izdevumi, ko rada auto lietošana ikdienā — auto iegādes finansēšana, apdrošināšana, remonts, degviela, ceļu pārbūvēšana to caurlaidības palielināšanai — lai arī palielina IKP, tie var nepalielināt un pat samazināt sabiedrības dzīves kvalitāti. Tāpēc daudzos gadījumos varētu būt vērts samierināties ar zemāku IKP, ja tas rada iespēju saņemt kvalitatīvus pakalpojumus, kurus „pirkt” var tikai visa sabiedrība kopumā, nevis atsevišķi indivīdi — te var minēt gan sabiedrisko transportu, gan valsts finansētu veselības aprūpes sistēmu, aizsargājamās dabas teritorijas un citus sabiedriskos labumus

³⁸ Šeit ir reālistiski runāt par tuvināšanu, nevis precīzu izlīdzināšanu, jo resursu lietošanas ārējos negatīvos efektus (negative externalities) absolūti precīzi aprēķināt nav iespējams, šo efektu komplicētības dēļ.

IESPĒJA GŪT IENĀKUMUS AR DARBĪBĀM, KAS SNIEDZ GANDARĪJUMU NEATKARĪGI NO TO FINANSIĀLĀS ATDEVES.

Cilvēkiem iesaistoties saimnieciskajās aktivitātēs, viņu veiksmes kritērijs ir ne tikai ienākumu lielums, bet arī gandarījums, kuru sniedz pats darba process. Tātad ekonomikas stratēģijas aprises nosaka mijiedarbība starp atbildēm uz sekojošajiem jautājumiem:

- Kā Latvijas iedzīvotāji vēlas dzīvot
- Kas viņiem jādara, lai kļūtu turīgāki un īstenotu vismaz daļu no savām iecerēm

Vai ir pretruna starp šiem mērķiem, ja ir, tad cik liela un kā noformulēt kompromisu?

Ideālajā gadījumā cilvēka vēlamā nodarbe ir tā pati, kurā viņš var ļoti labi nopelnīt. Ļoti labas iespējas apvienot šos mērķus ir komerciāli veiksmīgiem māksliniekiem, ārstiem, žurnālistiem. Ekonomikas attīstības procesā ne tikai pieaug cilvēku ienākumi, bet arī kļūst interesantāks viņu darbs, notiek pāreja no monotona un fizisku piepūli prasoša darba uz vairāk intelektuālu, radošu, fiziski vieglu darbu. Taču būtu pārspīlēti apgalvot, ka izmaiņas notiek tikai uz vēlamo pusi, darba sniegtā gandarījuma trūkums un kaitējums veselībai ir problēma arī 'balto apkaklīšu' profesijās.

Iekšzemes pieprasījuma nozaru „komplekts” visās valstīs ar līdzīgu ienākumu līmeni ir samērā līdzīgs, jo cilvēku vajadzības ir samērā līdzīgas – iepirkties, dzīvot labā mājoklī, apgriezt matus u.t.t. Protams, nozīme ir arī kultūras īpatnībām, ģeogrāfijai (Kenijā nav nepieciešama apkure, Latvijā ir). Var droši prognozēt, ka iekšējā pieprasījuma nozares attiecīgajā brīdī pielāgosies sabiedrības vēlmju attīstībai un maksātspējas līmenim. Valsts ekonomikas specializāciju galvenokārt nosaka ārējā pieprasījuma nozares.

Darba procesa sniegtais gandarījums ir arguments par labu tam, ka ekonomikas attīstība tiek balstīta uz inovācijām, radošu risinājumu meklēšanu, piedalīšanos globālu biznesa un personiskās saskarsmes tīklu veidošanā (sīkāk skatīt 18.lpp). Tas ir papildus arguments pret izvēli ekonomikas attīstību balstīt uz tādiem risinājumiem kā zvanu centru pakalpojumu sniegšana.

Ko Latvijas iedzīvotāji varētu darīt tādu, kas viņiem vienlaikus sagādā nemateriālu gandarījumu un par ko pārējā pasaule maksās? Darba procesi, kuri sagādās gandarījumu Latvijas iedzīvotājiem, ļoti iespējams, sagādās gandarījumu arī pārējās pasaules iedzīvotājiem, bet tas, ka liels skaits cilvēku vēlas strādāt kādā profesijā, var samazināt tajā strādājošo nopelnīto. Spilgts piemērs ir mūzika, kurā augstas kvalifikācijas iegūšana prasa pat vairāk nekā 15 gadu, taču pat šāds mācībās pavadītais laiks negarantē iespēju nopelnīt savā specialitātē.

Iespēja sasniegt abus uzstādītos mērķus (ienākumi un darba sniegtais gandarījums) pieaug, Latvijas iedzīvotājiem specializējoties jomās, kurās darbs var sniegt lielu gandarījumu, bet kuru pievilcīgums nav acīmredzams, jo, lai šo interesantumu novērtētu, ir sākotnēji jāapgūst ļoti daudz un šis process nav

viegls, pozitīvie rezultāti nav redzami acumirkļi (*flat learning curve*³⁹). Inženierzinātnes, fizika un bioloģija ir ļoti interesantas, sevišķi, ja ar tām nodarbojas pietiekoši augstā līmenī. Taču šis interesantums nav tik acīmredzams kā dažu humanitāro specialitāšu gadījumā. „Cieto” zinātņu apguve prasa sākotnēji lielāku piespiešanos. Iespējams, tāpēc Rietumeiropā un ASV ilgākā laika posmā ir krities dabaszinātņu studentu īpatsvars (sīkāk par to Stratēģijas pamatzinājumā). Ja pietiekams skaits Latvijas jauniešu būs gatavi pārvarēt „cieto” zinātņu apguves pirmo grūto posmu, tas ekonomikai varētu radīt nozīmīgas konkurences priekšrocības.

Tā kā darba sniegtais gandarījums pieaug līdz ar attiecīgajā jomā sasniegto izpratnes pakāpi, šis ir papildus arguments par labu centieniem tiekties uz izcilību, kaut arī šis mērķis ir visai pašsaprotams jebkurā gadījumā.

OPTIMĀLS LĪDZSVARS STARP DARBA LAIKU UN BRĪVO LAIKU

Vai Latvijas iedzīvotāji prioritāti dos iespējai nopelnīt vairāk naudas vai arī, ienākumiem pieaugot, samazinās darba laiku, kas šobrīd ir augstākais ES⁴⁰ un vairāk laika veltīs ģimenei un izklaidei? Mēs tagad nevaram noteikt, kādu lēmumu pieņems cilvēki nākotnē un nav nepieciešams arī plānot šādu izvēli, no tās neizriet nekādi šobrīd pieņemami stratēģiski lēmumi, ja darba laiks nākotnē svārstās mērenā diapazonā (teiksim, jau šobrīd ES vērojamo atšķirību robežās). Šķiet maz ticams, ka līdz 2030.gadam varētu tikt pieņemts lēmums darba laiku un līdz ar to arī patēriņa iespējas samazināt ļoti radikāli, teiksim, par 50%, no kā varētu izrietēt kādas sekas attiecībā uz ekonomisko stratēģiju šobrīd. Jo īpaši maz ticamu šādu pavērsienu dara pensionāru un strādājošo attiecības pasliktināšanās. Drīzāk otrādi, sagaidāms pat darbam veltītā laika pieaugums.

Attīstoties zināšanu ekonomikā, kurā katrs zināšanu „īpašnieks” – indivīds - ir kā uzņēmējs, kurš pārdod savas zināšanas, nākotnē mainīsies jēdzieni „darbavieta” un „darba laiks”. Jēdzieni „darbinieks” un „darba devējs” kļūs arvien nosacītāki pastāvīgu darba attiecību un hierarhijas vietā stājoties līgumdarbu plūsmai dažādos projektos. Tas un tehnoloģiju attīstība nozīmē, ka darba laiks kļūs arvien brīvāks un katram cilvēkam būs vairāk iespēju izvēlēties savu darba un brīvā laika attiecību modeli.

³⁹ Kāpēc slēpošana kā hobijs ir populārāka par putnu novērošanu? Mācīties slēpot var daudz ātrāk, nekā gūt priekšstatu par Latvijas dzīvojošiem apmēram 300 putnu sugu, to atšķiršanu, sistemātiku un dažādu sugu sastopamību, bez kā šī nodarbe nav interesanta. Popularitātes atšķirības nekādi nepamato gandarījums, ko var gūt no vienas vai otras nodarbes.

⁴⁰ 2007.gada 2.ceturksnī viens nodarbinātais Latvijas iedzīvotājs strādāja 41,5 stundas, pretstatā vidēji 37,4 stundām ES-27 valstīs un 36,2 stundām

VIENLĪDZĪGĀKS IENĀKUMU SADALĪJUMS SABIEDRĪBĀ

Ienākumu nevienlīdzība ir neatņemama tirgus ekonomikas darbības izpausme, tā motivē cilvēkus paaugstināt savu kvalifikāciju, strādāt vairāk, ieviest jauninājumus, uzņemties risku.

Taču ļoti liela nevienlīdzība ir saistīta ar zemāku sociālā kapitāla līmeni⁴¹, lielāku noziedzību⁴², sliktāku caurmēra veselības stāvokli (pie viena un tā paša vidējā ienākumu līmeņa)⁴³. Tā var samazināt dzīves kvalitāti visiem, arī tiem, kas ir piramīdas augšpusē. Sabiedrībās ar ārkārtīgi augstu nevienlīdzību, kā Brazīlija, Dienvidāfrikas Republika turīgākā sabiedrības daļa jūtas apdraudēta, ir spiesta ieguldīt savu dzīvesvietu aizsardzībā (slēgtās kopienas, apsardzes pakalpojumi), kā arī algot miesassargus, lai aizsargātos pret nolauptīšanas mēģinājumiem. Augsta nevienlīdzība rada risku, ka tā pāries no paaudzes paaudzē, veidojot sabiedrības daļu, kurai ir ļoti grūti izrauties no nabadzības. Tāpēc vēlams, lai valstī lielas daļas iedzīvotāju ienākumi būtu tuvu vidusmēram un lai ienākumu sadalījumu mediāna būtu augsta. Savukārt centieni pārāk nolīdzināt ienākumus veicina izvairīšanos no nodokļiem, ekonomiski aktīvāko cilvēku emigrāciju un stimulu samazināšanos.

Cik lielā mērā Latvijas iedzīvotāji definē savu labklājību kā līdzās esošo labklājību? Šobrīd ir ārkārtīgi izteikta vēlme sevi nošķirt, pasvītrot savu statusu un valsts politika faktiski veicina šādu tendenci, ar dažiem izteikti regresīviem elementiem nodokļu sistēmā (iedzīvotāju ienākumu nodoklis un tā izņēmumi attiecībā pret dividendēm, kapitāla pieaugumu u.c.) un samērā zemiem nodokļiem uz patēriņu, jo īpaši te jāpiemin neesošie nodokļi uz privātpersonām piederošajiem mājokļiem un ļoti zemais nekustamā īpašuma nodoklis uz zemi.

Kādu vienlīdzības un nevienlīdzības pakāpi vēlas Latvijas iedzīvotāji? Viedokļi Latvijā par šo jautājumu nepārprotami ir ļoti polarizēti. Autoram nav zināmi pētījumi, kur šī attieksme būtu noskaidrota precīzi, taču nav šaubu, ka daļā sabiedrības vēl joprojām nav izzudusi PSRS periodā ieaudzinātā pilnīgi noraidošā attieksme pret ienākumu nevienlīdzību un neticība tam, ka bagātību var iegūt godīgi. No

⁴¹ Kopiena un vienlīdzība pastiprina viena otru... Sociālais kapitāls un ekonomiskā nevienlīdzība virzījās tandēmā cauri lielākajai daļai 20.gadsimta. Bagātības un ienākumu sadalījuma ziņā ASV 1950tajos un 1960tajos gados bija vienlīdzīgāka, nekā tā ir bijusi vairāk nekā gadsimta laikā ... [Š]īs pašas desmitgades bija arī sociālas savienotības (connectedness) un pilsoniskās iesaistīšanās kulminācija. Vienlīdzības un sociālā kapitāla rekordlīmeņi sakrita. Pretēji tam, 20.gadsimta pēdējā trešdaļa bija pieaugošas nevienlīdzības un sarūkoša sociālā kapitāla laiks. Šo divu tendenču hronoloģija ir uzkrītoša: ap 1965-70 gadu Amerika mainīja kursu un sāka kļūt gan mazāk taisnīga ekonomiski un mazāk savienota (connected) sociāli un politiski. (Robert Putnam. *Bowling Alone*. New York, Simon&Schuster 2000, pp 359), citēts no (http://en.wikipedia.org/wiki/Economic_inequality)

⁴² Ekonomiskā nevienlīdzība ir pozitīvi un nozīmīgi saistīta ar slepkavību līmeņiem, par spīti plašam konceptuāli nozīmīgu kontroļu klāstam. Fakts, ka šī sakarība ir atklāta visjaunākajos datos un lietojot no iepriekšējiem pētījumiem atšķirīgu ekonomiskās nevienlīdzību mērījumu, liecina, ka šis konstatējums ir ļoti robusts. [Lee, M.R., and W.B. Bankston. 1999. *Political Structure, Economic Inequality, and Homicide: A Cross-National Analysis*. *Deviant Behavior* 20(1):27–55.], citēts no (http://en.wikipedia.org/wiki/Economic_inequality)

⁴³ Augstāks ekonomiskās nevienlīdzības līmenis mēdz intensificēt sociālās hierarhijas un visumā samazina sociālo attiecību kvalitāti — novedot pie augstākiem stresa un ar stresu saistītu slimību līmeņiem. Ričards Vilkinsons konstatēja, ka tas attiecas ne tikai uz trūcīgākajiem sabiedrības locekļiem, bet arī turīgākajiem. Ekonomiskā nevienlīdzība nāk par sliktu veselībai visiem [http://en.wikipedia.org/wiki/Economic_inequality]

otras puses, ir vērojama arī absolūti naidīga attieksme pret pašu ideju, ka valsts varētu censties mazināt ienākumu nevienlīdzību.

Šīs ilgtermiņa attīstības redzējuma tapšanas gaitā veikts pētījums parāda, ka Latvijā cilvēki augsti vērtē savas ģimenes labklājību, bet radnieciski nesaistītu cilvēku labklājība viņiem nav ļoti svarīga. Var pieņemt, ka tā domā arī daudzi, kas ir pret nevienlīdzību, jo viņi vērsas pret nevienlīdzību tikai kā pret savu relatīvi zemo materiālo statusu nevis kā draudu sabiedrības dzīves kvalitātei kopumā.

Ienākumu sadalījums un IKP pieaugums

Pretēji Latvijas sabiedrībā populāram uzskatam, nav pamata uzskatīt, ka jebkuri centieni samazināt ienākumu nevienlīdzību samazinātu kopējo „pīrāgu”. Ziemeļvalstis un arī Nīderlande, kuru nodokļu līmenis ir starp pašiem augstākajiem, regulāri ieņem augstas vietas dažādos konkurētspējas reitingos. Ziemeļvalstīs IKP uz nostrādāto stundu ir ļoti tuvs ASV, Francijā tas ir gandrīz identisks, bet Beļģijā un Nīderlandē pat augstāks⁴⁴. Atšķirības minēto ES valstu starpā ir lielā mērā izskaidrojamas ar to, ka Ziemeļvalstīs un jo īpaši Dānijā līdzdalība darba tirgū ir ļoti augsta, tātad netiek izslēgti potenciāli mazāk produktīvie strādnieki, viņiem dotas iespējas pilnvērtīgi iesaistīties sabiedrībā, kā cena ir nedaudz mazāks IKP uz nostrādāto stundu (bet ne IKP uz vienu iedzīvotāju). Ziemeļvalstu un jo īpaši Dānijas pieredze (*flexicurity*) parāda, ka ir iespējams savienot brīvu vērtības radīšanas procesu ar visai ievērojamu ienākumu pārdali. Protams, precīzi izdalīt augstu nodokļu ietekmi uz IKP nav iespējams, var izvirzīt pieņēmumu, ka pie ievērojami zemāka nodokļu līmeņa Ziemeļvalstu IKP uz vienu nostrādāto stundu būtu daudz augstāks. Turklāt, jo nabadzīgāka valsts, jo tās iedzīvotāju un uzņēmumu „jūtība” pret augstām nodokļu likmēm caurmērā ir lielāka, tāpēc Ziemeļvalstu pieredzes izmantošanai Latvijā jāpieiet ļoti piesardzīgi. Nevar arī pieņemt, ka Latvijas iedzīvotāju vērtību sistēmai atbilstu tik liela pārdales pakāpe kā Ziemeļvalstīs.

Centieni mazināt nevienlīdzību nedrīkst bremsēt cilvēku ambīcijas. Sasniegumi var būt ne tikai relatīvais materiālais statuss, tas var būt arī sabiedriska prestižs, interesants darbs, gandarījums. Turklāt cilvēki vērtē savu labklājību ne tikai attiecībā pret sabiedrības vidējo līmeni, īpaši svarīgi kā references grupa ir cilvēki, kas ir viņu kolēģi, ar kuriem viņi studējuši kopā. Hipotētiskā situācijā, ja Latvijā būtu progresīvais nodoklis ar augstāko likmi, kas būtu par 10% augstāka par pašreizējo vienādoto likmi (25%), tad, teiksim, visiem augsta līmeņa advokātiem tas pazeminātu ienākumus par (gandrīz) 10%. Taču tas faktiski neietekmētu viņu spēju iegādāties preces un pakalpojumus, kuriem ir visas funkcionālās īpašības, kādas vien nepieciešamas viņu dzīves kvalitātes nodrošināšanai, tas arī neietekmētu šo advokātu ienākumu savstarpējās attiecības, tātad arī atsevišķu indivīdu statusu šajā kopienā (ja vien visi maksā nodokļus, protams).

⁴⁴ 2005.gadā IKP uz vienu nostrādāto stundu pēc pirktspējas paritātes Beļģijā bija 104,9% no ASV līmeņa, Nīderlandē 102,1%, Francijā bija 98,8%, Vācijā 93%, Zviedrijā 87,3%, Dānijā 86,7%.

SOCIĀLĀ KAPITĀLA PIEAUGUMS

Sociālais kapitāls ir cilvēku savstarpējā uzticēšanās, kas tiek radīta sadarbības pozitīvajā pieredzē, kurai ietvaru palīdz veidot efektīvas institūcijas. Kaut arī šīs institūcijas ir tālu no pilnības, kopš neatkarības atjaunošanas noticis ievērojams progress. Te pastāv apburtā loka situācija — šādas uzticēšanās trūkums rada situāciju, kad neuzticēšanās ir pamatota, bet augsts uzticības līmenis noved pie tā, ka cilvēku lielākās daļas rīcība vairākumā situāciju *a priori* attaisno augstā uzticēšanās līmeņa pastāvēšanu. Tāpēc viens no priekšnoteikumiem sociālā kapitāla pieaugumam ir efektīva tiesību aizsardzības sistēma, kura padara negodīgu rīcību par ilgtermiņā neizdevīgu.

Tāpat svarīga sociālā kapitāla daļa ir relatīvi augsts empātijas līmenis valsts iedzīvotāju vidū. Nedrīkst pieļaut, ka viena sabiedrības daļa izkrīt no citas sabiedrības daļas līdzjūtības loka jeb „*circle of compassion*”, kas var notikt gan etniskā pretnostatījuma, gan krasu ienākumu atšķirību, līdz ar to arī atšķirīga dzīvesveida un dažādo sabiedrības slāņu pārstāvju personiskās saskarsmes neesamības ietekmē.

MĀJOKLU VEIDS

2006.gadā veikta aptauja liecina, ka vairāk nekā 80% Rīgas iedzīvotāju vēlētos dzīvot privātmājās⁴⁵. Privātmājās faktiski dzīvot gatavo īpatsvars noteikti būtu mazāks, jo ne visi spētu uzņemties pieaugošās rūpes par mājas un dārza uzturēšanu, taču ir ticami, ka šādi vēlētos dzīvot Rīgas iedzīvotāju lielākā daļa. Latvijā kopumā šādu cilvēku īpatsvars visdrīzāk ir vēl augstāks. No ilgtspējīgas attīstības viedokļa, dēļ mazāka enerģijas patēriņa, labākais dzīvesvietu izvietojuma modelis vismaz Rīgā, arī citās lielākajās pilsētās, būtu blīvi izvietotu daudzstāvu māju kvartāli, jo šādā gadījumā cilvēku ikdienas pārvietošanās attālumam būtu mazāki un lielāku lomu spēlētu sabiedriskais transports.

Taču privātmājas sniedz nozīmīgas dzīves kvalitātes priekšrocības — privātumu, iespēju veidot pie mājas dārzu, iespēju bērniem vairāk uzturēties tīrā vidē. Tāpēc ir neizbēgami, ka arvien lielāka daļa ģimeņu vēlēties dzīvot privātmājās. Tā kā piemērotu apstākļu radīšana augstākas dzīves kvalitātes sasniegšanai ir viens no šīs stratēģijas mērķiem, nebūtu pamata censties uzspiest cilvēkiem tādu dzīvesvietu izvietojama modeli, kuru viņi nevēlas. Tā vietā ir jācenšas mazināt un kompensēt izklaidēto dzīvesvietu salīdzinošos trūkumus, turklāt šādam modelim ir arī priekšrocības. Privātmāju rajonos vieglāk ir iekārtot siltumsūkņus, kas ļauj nodrošināt apkuri un māju dzesēšanu ar relatīvi nelielu enerģijas patēriņu. Tāpat šādos rajonos būtu vieglāk attīstīt elektrības mikroģenerēšanu, izmantojot saules enerģiju, kuras izmaksas tuvāko gadu laikā varētu būtiski samazināties (skatīt 16 zemteksta piezīmi 20.lpp).

⁴⁵ Saskaņā ar AS *Libanons* pasūtītas aptaujas datiem, vairāk nekā 80% iedzīvotāju Latvijā vēlas dzīvot privātmājās, tikai 10% vēlas dzīvot jaunos daudzstāvu māju projektos (LETA, 03.08.2006).

Iedzīvotāju pārcelšanās uz privātmājām nozīmē lielus ikdienas pārvietošanās attālumus tādā pilsētā kā Rīga, taču pilsētās ar dažiem desmitiem tūkstošu iedzīvotāju šie attālumi, protams, būs daudz mazāki. Tas varētu būt arguments par labu policentriskam valsts attīstības modelim. Pārvietošanās attālumus tāpat var mazināt privātmāju būvēšana uz salīdzinoši nelieliem zemes gabaliem. Šādu izvēli varētu veicināt augstāki nekustamo īpašumu nodokļi.

Transportam iztērēto enerģijas apjomu, kas izkļiedēto dzīvesvietu modelī pieaugtu, varētu mazināt teledarba jeb e-darba prakses attīstība, vienkārši sakot, strādāšana no mājām, virtuālie biroji. Tādā gadījumā ilgtspējīga kļūtu pat ļoti izkļiedēta apdzīvotības modeļa attīstība. Varētu atdzimt viensētu apdzīvotības modelis modernā versijā jeb *Digitālā Viensēta*, kuru iedzīvotāji, protams, vairākumā gadījumu nepelnītu naudu ar lauksaimniecību, bet strādājot pakalpojumu jomā vai neliela mēroga rūpnieciskajā ražošanā. Turpretim, ja komandas darbs joprojām prasīs fizisku klātbūtni arī nākotnē, sabiedrības lielākā daļa dzīvos pilsētās un to tuvumā. Turklāt daļa sabiedrības noteikti nemaz nevēlas dzīvot izkļiedēti, jo arī dzīvei lielās pilsētās ir priekšrocība – ātrāk sasniedzamas ir sabiedriski nozīmīgas celtnes, kultūras objekti, socializācijas vietas. No ekonomiskā viedokļa kaitējumu nenodarītu scenārijs, kurā cilvēku skaits laukos turpinātu samazināties un viņi apmestos lielajās pilsētās, laukos paliekot tikai tiem, kas nodarbināti resursu nozarēs.

IEDZĪVOTĀJU IZVIETOJUMS VALSTS TERITORIJĀ

Periodā kopš neatkarības atgūšanas Rīga ir attīstījies daudz straujāk nekā pārējā Latvija un šim procesam ir inerce, kura bez valsts koriģējošās var turpināties un ir grūti prognozēt, kur tā varētu apstāties. Galējā scenārijā rezultāts būtu Rīga ar pāris miljoniem iedzīvotāju un pārējā teritorija, kurā palikuši tikai cilvēki, kas strādā dabas resursu nozarēs.

Ir rūpīgi jāizvēlas reģionālie centri, ko attīstīt. Mēģinājums attīstīt pārāk daudz centru var būt kā mēģinājums armijai nosargāt teritoriju, kas ir pārāk liela, lai to nosargātu. Taču valstī var būt pietiekoši daudz cilvēku un finansiālo resursu, lai attīstītu, piemēram, 10 reģionālos centrus.

DZĪVE LATVIJĀ/ĀRPUS LATVIJAS

Dažādas aptaujas liecina, ka vēlēto ņemama Latvijas iedzīvotāju daļa vēlas pārcelties uz dzīvi ārpus Latvijas. Šādas izvēles īstenošana būtu īslaicīga vai paliekoša Latvijas ekonomikas potenciāla samazināšanās, ja vien emigranti neatgriežas ar jaunām zināšanām un kapitālu. Tāpēc būtu ļoti vēlams, lai iedzīvotāji šo vēlmi neīstenotu. Svarīgākais emigrācijas iemesls ir zemākais ienākumu līmenis Latvijā, tāpēc emigrācijas mazināšanās cieši saistīta ar citur šajā stratēģijā uzstādīto mērķu izpildi.

No indivīdu viedokļa iespēja pārcelties uz dzīvi citās ES valstīs, ko var izmantot un var neizmantot, nenoliedzami ir priekšrocība. Latvijas iedzīvotājiem apgūstot starptautiski konkurētspējīgas iemaņas, šādu iespēju kļūs vairāk. No Latvijas iedzīvotāju kolektīvo interešu viedokļa, tas paaugstina riskus, taču arī pašas Latvijas ekonomika nevar attīstīties, tās iedzīvotājiem neapgūstot īpašības, kas viņus padara

nodarbināmākus ārpus mūsu valsts robežām. Te parādās sinhronizācijas problēma — panākt, lai vienlaicīgi ar Latvijas iedzīvotāju starptautiskās konkurētspējas pieaugumu te rastos konkurētspējīgas darbavietas.

ENERĢĒTISKĀ DROŠĪBA

Saskaņā ar *Association for the Study of Peak Oil&Gas* (www.peakoil.net) prezidenta Kjell Aleklett domām⁴⁶, naftas ieguves maksimums pasaulēs varētu tikt sasniegts ap 2018.gadu, gāzes ieguves maksimums — apmēram 10 gadus vēlāk. Pat, ja ieguves maksimums tiek sasniegts vēlāk, ogļūdeņražu cenas var turpināt pieaugt, ja pieprasījums turpina strauji kāpt. Vislielākās fosilās enerģijas rezerves uz zemeslodes ir akmeņogļu veidā, taču to sadedzināšana ir saistīta ar vislielākajiem ogļskābās gāzes izmešiem. Iegūstot no akmeņogļiem transporta degvielas, tiek radīts divas reizes vairāk CO₂, nekā tieši sadedzinot naftas produktus, tāpēc šis enerģijas ieguves ceļš, kaut arī ļoti vilinošs naftas un gāzes pakāpeniskas izsīkšanas apstākļos, paātrinātu globālās sasilšanas procesu attīstību.

Līdzās fosilās enerģijas, kura 2005.gadā nodrošināja 86% pasaules enerģijas patēriņa (Dati: *Energy Information Administration, ASV*), resursu ierobežotībai, būtisks to izmantošanu ierobežojošs faktors var kļūt globālā sasilšana. Tieši pēdējo gadu laikā virkne ar klimata izmaiņām saistīto procesu, piemēram, kalnu ledāju, Grenlandes ledus sekas un Ziemeļu ledus okeānā peldošā ledus kušana ir attīstījušies straujāk, nekā tika prognozēts. Tas palielina varbūtību, ka nākotnē tiek pieņemti lēmumi par pakāpenisku atteikšanos no fosilo kurināmo izmantošanas un piepildīsies bijušā Saūda Arābijas Naftas un minerālo resursu ministra (1962-1986) Ahmed Zaki Yamani prognoze, ka naftas laikmets nebeigsies tāpēc, ka beigsies nafta, tāpat kā akmens laikmets nebeidzās tāpēc, ka uz pasaules būtu pietrūcis akmeņu.

Ja attīstīsies energoresursu cenu pieauguma krasākais scenārijs, nākotnē var rasties jautājums — cik lielā mērā enerģētikā ļaut darboties tirgus principiem un cik lielā mērā nodrošināt katrai māsasaimniecībai noteiktu minimālo energoresursu grozu. Latvijā šādu iespēju varētu sniegt valstij piederošie meži, no kuriem varētu iegūt ne tikai koksni apkurei, bet, attīstoties tehnoloģijām, arī transporta degvielas. Tas būs atkarīgs gan no cenu līmeņa, gan, protams, politiskās attieksmes pret sociālā taisnīguma jautājumiem.

Šobrīd Latvijā atjaunojamo resursu īpatsvars (36%) ir augsts. To galvenokārt veido koksne un tieši efektīvāka meža resursu izmantošana un plašāka enerģētiskās koksnes audzēšana pamestajās lauksaimniecības zemēs ir viens no efektīvākajiem līdzekļiem enerģētiskās drošības palielināšanai.

⁴⁶ No Kjell Aleklett prezentācijas *Globe Forum* konferencē Stokholmā 2007.gada aprīlī.

Enerģijas ekonomija

Līdzās ilgtspējīgu energoresursu avotu attīstīšanai, svarīga enerģētiskās drošības sastāvdaļa ir spēja iztikt ar salīdzinoši nelielu energoresursu apjomu. Līdzās dzīvesvietu izvietojuma jautājumam, kas aplūkots ... lpp., Latvijā ļoti svarīgs ir siltuma taupīšanas jautājums. Latvijā vidējais siltuma patēriņš uz dzīvojamās platības kvadrātmetru ir ap 250 kwh gadā⁴⁷, kamēr ļoti līdzīgos klimatiskajos apstākļos Zviedrijā tas ir ap 150 kwh. Būvējot t.s. pasīvās mājas, ir iespējams enerģijas patēriņu samazināt līdz 40-50kwh gadā. Pirmā šāda privātmāja Latvijā jau ir uzbūvēta, šādi ir iespējams būvēt arī vairākstāvu mājas⁴⁸. Lai samazinātu nepieciešamo enerģijas patēriņu nākotnē, jāveic sekojoši pasākumi, ir jānosaka drakonisku siltuma ekonomijas standarti jaunbūvējamajām mājām. Tas jādara nekavējoties, jo ar katru uzbūvētu energoneefektīvu māju tiek „iebūvēts” augsts enerģijas patēriņš nākotnē.

RAŽOŠANAS UN PATĒRIŅA PROCESU EKOLOĢISKĀ ILGTSPĒJA

Ir ļoti maz ticams, ka Latvijā veiktas saimnieciskās darbības rezultātā varētu tikt nodarīts neatgriezenisks kaitējums Latvijas biosfēras produktivitātei kopumā, citiem vārdiem, Latvijas zeme tiktu padarīta neauglīga. Latvijas līdzenā reljefa un smago augšņu dēļ liels risks nav erozija, kas ir šķietami neatgriezeniski padarījusi tuksnešainus, piemēram, dažus Grieķijas kalnu reģionus. Latvijas augsnes ir parādījušas savu noturību, tās daudzviet ar nelieliem pārtraukumiem tiek apsaimniekotas jau vairākus gadsimtus, pat vēl ilgāk. Arī ķīmiskais gaisa piesārņojums Baltijas un Ziemeļvalstu reģionā te ir zems, salīdzinot ar Centrāleiropas un Rietumeiropas industriālajiem rajoniem, vēl jo vairāk, salīdzinot ar Ķīnu. Nav sagaidāms, ka situācija šajā aspektā varētu būtiski pasliktināties.

Taču tas nenozīmē, ka saimnieciskā darbība Latvijas mērogā nevar nonākt būtiskā pretrunā ar ilgtspējīgas attīstības principiem, piemēram:

- Ja atjaunojamie dabas resursi tiek ekspluatēti ātrāk, nekā tie spēj atjaunoties, kas noved pie šo resursu ieguves samazināšanās nākotnē. Piemēram, ja mežos tiek nocirsts vairāk koksnes, nekā atjaunojas, turklāt te jāņem vērā arī audžu vecumstruktūra, jo šobrīd aizaugošā bijušajā lauksaimniecības zemē koksne būs iegūstama tikai pēc 50-100 gadiem.
- Ja tiek sabojātas ainavas ar nekvalitatīvu un nevietā veiktu būvniecību

⁴⁷ No 1946. - 1992.gadam.uzbūvēts 71 % no kopējā pastāvošā dzīvojamās platības apjoma. Īpatnējais siltumenerģijas patēriņš to apkurē ir robežās no 150 līdz 350 kWh/m² gadā (Dati: 7. pielikums Enerģētikas attīstības pamatnostādņēm 2007. – 2016. gadam, Ekonomikas ministrija, www.em.gov.lv/em/images/modules/items/item_file_15077_7.doc)

⁴⁸ Antra Ērgle. Jaunbūves, kas pārveidos Latviju. Laikraksta *Diena* pielikums *Mājoklis Auto*, 2007.gada 19.decembris 2.lpp.

Lielākais globālais ekoloģiskais drauds Latvijai ir globālā sasilšana. Saskaņā ar galvenajiem klimata izmaiņu modeļiem, Latvijā klimats šī gadsimta laikā kļūs mitrāks un siltāks⁴⁹. Lielākie sasilšanas radītie ekonomiskie draudi varētu būt spēcīgākas vētras, zemāko vietu – piekrastes, daļas Ziemeļatlantijas līdzenuma applūšana, ja ūdens līmenis ceļas vairāk, nekā prognozēts IPCC *baseline* scenārijā (0,6 metri šī gadsimta laikā). Tāpat draud kaitēkļu uzbrukumi egļu audzēm mežos. Zinātnieki ir arī vērtējuši varbūtību, ka Grenlandes ledāju kušanas rezultātā varētu apstāties vai būtiski vājināties Golfa straume un Latvijā klimats kļūtu vēsāks, taču šobrīd tas tiek uzskatīts par relatīvi mazāk ticamu scenāriju.

Lielākie sasilšanas draudi radītie Latvijai varētu būt imigrācija no teritorijām, kuras globālā sasilšana skārusi. Starptautiska NVO *International Alert* ziņojumā *A Climate of Conflict* brīdina, ka 46 nācijas un 2,7 miljardi cilvēku ir pakļauti augstām bruņotu konfliktu briesmām klimata izmaiņu dēļ. Vēl 56 valstis un 1,2 miljardi cilvēku ir pakļauti politiskas destabilizācijas riskam⁵⁰

RESURSI

Lai valsts un tās iedzīvotāji gūtu ienākumus starptautiskajā ekonomikā, ir:

- jāpārdod tādi nācijas rīcībā esošie resursi, kuru apjoms pasaulē ir ierobežots, tātad tiem ir tirgus cena, vai
- jādara tas, kas kādam ir vajadzīgs un ko labprāt nedara bez maksas vispār vai pietiekoši lielā apjomā, tātad šīm darbībām ir tirgus cena, vai
- jāatsakās no daļas šī brīža patēriņa un jāiegulda ietaupītā nauda, lai nākotnē pelnītu vēl vairāk. Tā kā cilvēkiem iespēja patērēt noteiktu daudzumu labumu šodien ir vērtīgāka, nekā tāda pati iespēja nākotnē, tad kapitālam ir tirgus cena. Šajā ziņā fiziskajam un intelektuālajam kapitālam ir daudz kopīga. Fiziskais kapitāls var tikt iegūts (radīts vai nopirkts), samazinot pašreizējo patēriņu vai aizņemoties uz nākotnes patēriņa rēķina. Intelektuālais kapitāls var tikt iegūts, noteiktu dzīves posmu pilnībā vai daļēji atsakoties no ienākumu gūšanas, lai mācītos.

Šo mērķu sasniegšanā izmantojamie resursi ir *Latvijas iedzīvotāji, uzņēmumi, zemes resursi, ģeogrāfiskais stāvoklis*.

Stratēģijas aplūkotajā laikā periodā (25 gadi) krasi pieaugs pasaules ekonomikas iespējas apgādāt cilvēkus ar tehnoloģiju produktiem, kuru ražošanu neierobežo pieejamais dabas resursu apjoms. Daudz lielākas grūtības varētu radīt pieaugošā pasaules iedzīvotāju skaita nodrošināšana ar elementārās vajadzības apmierinošiem produktiem, pirmkārt, pārtiku un enerģiju, kuru saražošana prasa lielu dabas resursu apjomu.

⁴⁹ Ir, protams, arī scenāriji, kas paredz aukstāka klimata iestāšanos Baltijas jūras austrumu piekrastē.

⁵⁰ Climate wars threaten billions, The Guardian, November 4, 2007, (<http://www.guardian.co.uk/environment/2007/nov/04/climatechange.scienceofclimatechange>)

Par spīti tam, ka datoru inteliģence sāks arvien vairāk līdzināties cilvēku inteliģencei, datori joprojām visdrīzāk nespēs pilnībā aizstāt cilvēku intuīciju un tās spēju orientēties haotiskajā reālajā pasaulē. Tāpat nav skaidrs, vai datori spēs sasniegt cilvēku ķermenim piemītošo veiklību un spēju manipulēt ar dažādiem objektiem. Ja šīs prognozes piepildīsies cilvēku darbam būs ekonomiskā vērtība arī pēc 25 gadiem. Nav šaubu, ka dabas resursu ekonomiskā vērtība pieaugs, jo pasaules ekonomika aug, bet neatjaunojamo resursu apjoms nevar palielināties, bet daudzu svarīgāko atjaunojamo resursu radīšanas potenciāls ir ierobežots. Tas, protams, neattiecas uz saules enerģijas izmantošanu elektrības ražošanā.

LATVIJAS IEDZĪVOTĀJI – VIŅU ZINĀŠANAS, PRASMES, AMBĪCIJAS, PERSONISKAIS SAKARU TĪKLS PĀRI VALSTS ROBEŽĀM, LOJALITĀTE VALSTIJ

Tas, ka Latvijas iedzīvotāju izglītības līmenis, salīdzinot ar valstīm ar līdzīgu ienākumu līmeni, ir samērā augsts, ir labi zināms fakts, arī tas, ka aiz labiem statistikas rādītājiem nereti slēpjas nevienmērīga kvalitāte. Liels trūkums cilvēkresursu jomā ir veselības stāvoklis, anti-sociālu ieradumu izplatība, ģeogrāfiskais iedzīvotāju izvietojums, kas daļai no viņiem neļauj būt vietās, kur viņu spējām būtu vislabākā atdeve.

Latvijas unikāla priekšrocība ir tās izteiktais multikulturālisms, kas ir ne tikai labas valodu zināšanas, pieredze saskarsmē ar citu kultūru cilvēkiem, kā arī emocionālā gatavība tam, ka citu kultūru cilvēkiem var būt atšķirīga attieksme pret dažādām parādībām. Tāpat svarīgs ir blīvs personisko sakaru tīkls Rietumos (emigrācija) un Austrumos (Latvijā ieceļojušo imigrantu radi un draugi). Šie resursi var iegūt komerciālu vērtību, ja tiek attīstītas Latvijas unikālās salīdzinošās priekšrocības, lai palīdzētu pasaules iedzīvotājiem atrast vienu otru, lai slēgtu darījumus, savienotu zināšanas un prasmes jaunu komerciālu, tehnoloģisku un zinātnisku risinājumu veidošanā. Tādus risinājumus kā *Facebook* var ļoti ātri izvērst pasaules mērogā ar niecīgām izmaksām, taču arī caurmēra ienākumi no viena lietotāja parasti ir niecīgi. Ļoti liela daļa ekonomisko ieguvumu šādā biznesā neizbēgami pāriet patērētāju pusē, jo *Facebook* būtībā ir tikai tehnoloģiska platforma, kuras īpašības var viegli kopēt. Turpretim, ja kontaktu meklēšanas procesā ir jāpieliek cilvēku prāts un individuāla pieeja, tad potenciālās ienākumu gūšanas iespējas ir daudz lielākas.

Latvijas iedzīvotāji ir parādījuši vēlmi apgūt humanitārās specialitātes, lielā skaitā iestājoties attiecīgajās studiju programmās. Viņiem visiem būs darbs specialitātē tikai tad, ja

- Latvija kļūs par starptautisku darījumu centru, kur daudz darbavietu juristiem, menedžeriem, vadības konsultantiem u.t.t..
- Ja Latvija gūs ļoti lielus ieņēmumus no radošajām nozarēm

Ja tas nenotiks un tekošā konta ieņēmumu sadaļai būs galvenokārt jāsastāv no preču eksporta, daļai „mīksto” zinātņu apguvēju var nākties pārkvalificēties par „zilajām apkaklītēm”. Sagaidāmā demogrāfiskās slodzes palielināšanās nozīmē, ka ekonomikai būtu vēlams specializēties nozarēs, kuras rada labas nodarbinātības iespējas gados vecākiem cilvēkiem.

UZKRĀTAIS FIZISKAIS KAPITĀLS, UZNĒMUMI, TO PRODUKTI, ATPAZĪSTAMĪBA PASAULĒ UN TIRGUS DAĻAS

Attīstībai jāveidojas uz esošas pieredzes, zināšanu, ražošanas kapitāla, infrastruktūras bāzes. Ekonomikas attīstības procesam piemīt kontinuitāte, mēģinājumi to savulaik ignorēt ar Lielo Lēcienu Ķīnā beidzās ļoti bēdīgi. Tāpēc ir ļoti svarīgi izvērtēt esošo nozaru potenciālu, nenoniecīnāt to iespējas, pat, ja tās šobrīd pasaulē kopumā nav „modes virsotnē”. Nedrīkst plānošanu balstīt uz vienkāršotiem priekšstatiem, ka ir nozares ar „augstu” un „zemu” pievienoto vērtību. Piemēram, kokapstrādes nozare ir iekšēji ļoti daudzveidīga.

Vienlaikus ir skaidrs, ka Latvijas ekonomikas un jo īpaši eksporta struktūra ir jāmaina, ar pašreizējo sasniegt ES vidējam atbilstošu ienākumu līmeni būs grūti, kā to rāda Latvijas Bankā Ulda Rutkastes vadībā veikts pētījums⁵¹. Tajā konstatēts, ka vislielākās iespējas palielināt eksporta vērtību Latvijā varētu būt farmācijas nozarē, kas jau šobrīd ir lielākā „tipiska” augsto tehnoloģiju nozare eksportā, tajā Latvijā ir iestrādes pudura attīstībai — konkurētspējīgi uzņēmumi, pētniecības institūti, mācību iestādes. Lielā mērā šis process var notikt „dabiski” — tā kā lielākas pievienotās vērtības radīšana ļauj vairāk nopelnīt, šī mērķa sasniegšanā ir ieinteresēti paši šīs vērtības radītāji un valstij viņiem nekas nebūtu jāsaka priekšā. Valsts nozīme pieaug situācijās, kad ir nepieciešams kvalitatīvs lēciens, kad no punkta A līdz punktam B nevar nonākt pakāpeniskas attīstības ceļā. Šādas situācijas rodas, piemēram, kad privātā sektora spēlētājiem neatmaksājas ieguldīt kvalitatīvajam lēcienam nepieciešamajā infrastruktūrā, darbinieku zināšanās, zinātnē, jo privātā sektora spēlētāji nav pietiekoši spēcīgi un/vai viņiem ir pamatotas bažas, ka viņi nespēs paturēt atdevi no šādiem ieguldījumiem savā uzņēmumā.

DABAS RESURSI

Latvijai ir daudz paša neaizstājamākā dabas resursa — auglīgas zemes un tas nākotnē sniedz daudz ekonomisko iespēju. Latvijā ir salīdzinoši zems apdzīvotības blīvums, 36 cilvēki uz vienu km² pretstatā vidēji 114 cilvēkiem uz km² ES kopumā. Ja valsts un Latvijas iedzīvotāji saglabās un/vai palielinās savas galvenokārt mantotās īpašumtiesības uz Latvijas auglīgās zemes teritorijām, tad viņi nākotnē saņems no tām iegūstamo ekonomisko renti. Atšķirībā no „tīriem” zemes apstrādes pakalpojumu sniedzējiem, īpašniekiem ar nevienu jākonkurē par ienākumiem no savas zemes.

⁵¹ Problēma ir šobrīd Latvijas eksportā dominējošo produktu saistība ar zemu ienākumu līmeni, ko atklāj dažādu valstu eksporta struktūras un ienākumu līmeņa salīdzinājumi

Plašie zemes resursi var būt arī dzīves kvalitāti uzlabojošs faktors, dodot iespējas veidot izkliedētas dzīvesvietas. Globālās sasilšanas iespaidā citur dzīves vide kļūs sliktāka, Latvijā tā uzlabosies. Tas varētu palīdzēt piesaistīt „vēlamus” imigrantus — izglītotus, ar augstiem ienākumiem, pakalpojumu sniegšana kuriem varētu dot ienākumus ekonomikā un kuri arī veicinātu darba ražīguma pieaugumu ekonomikā.

PĀRTIKAS RAŽOŠANA.

Līdz šim Latvijā lauksaimniecība ir bijusi ekonomikas „sāpju bērns”, kas nemitīgi jādodē un jāatbalsta. Taču, ja pārtikas cenas pasaulē saglabājas un augstas un pat pieaug⁵², tā varētu kļūt par ļoti rentablu nozari, kaut arī nekad vairs nenodarbinās lielu daļu Latvijas iedzīvotāju, kā kādreiz.

ENERĢĒTIKA.

- Šobrīd ES un ASV tiek plaši atbalstīta t.s. pirmās paaudzes biodegvielu ražošana, kurai nav perspektīvu, jo lielākā daļa saražotās enerģijas ir jāiztērē pašas enerģijas ieguvei, turklāt siltumnīcas efekta gāzu izmeši visdrīzāk ir pat lielāki, nekā vienkārši sadedzinot fosilo degvielu, jo intensīvā lauksaimniecība, līdzās fosilo kurināmo patēriņam un ar to saistītajai CO₂ izplūdei rada arī citu siltumnīcas efekta gāzu, piemēram, slāpekļa oksīda (N₂O) izplūdes. Tādējādi biodegvielas iespaids uz klimatu var būt vēl negatīvāks, nekā fosilajai degvielai. Taču perspektīva ir bioenerģijas ieguve no koksnes un augu zaļās masas jeb tā saucamās otrās paaudzes biodegviela. Tās ražošanas attīstība ir atkarīga no tā, cik sekmīgi būs zinātnieku un inženieru centieni atrast lētu un vienkāršu veidu celulozes molekulu pārvēršanai par biodegvielu. Šobrīd dažādās vietās pasaulē tiek izmēģināti šādu iekārtu industriālie prototipi.
- Atsevišķās vietās būtu iespējams izvietot lielus vēja ģeneratoru parkus. Kā daļa no sistēmas, kurā citi atjaunojamie enerģijas avoti palīdz izlīdzināt vēja svārstības tie varētu dot būtisku ieguldījumu apgādē ar elektroenerģiju. Vēja potenciāla izmantošanas iespējas pieaugs, izbūvējot papildus elektrotīklu savienojumus ar pārējo Eiropu un lielākas energosistēmas ietvaros spējot labāk sabalansēt jaudas svārstības.
- Saules enerģijas izmantošanu šobrīd kavē augstās saules paneļu izmaksas un enerģijas uzkrāšanas problēma. Tālākā nākotnē saules paneļu tehnoloģijas neizbēgami sasniegs līmeni, kad to uzstādīšana kļūst rentabla⁵³. Latvija nekad nebūs piemērotākā vieta šai tehnoloģijai, taču tai var

⁵² Josette Sheeran, Apvienoto Nāciju Pasaules pārtikas programmas vadītāja brīdina, ka nākamo divu gadu laikā pārtikas cenas pieaugs vēl par 35%. Saskaņā ar PPP aprēķiniem, tās pieaugušas par 50% pēdējo 5 gadu laikā. Viņa to sauc par ēru pēc pārtikas pārpalikuma laikmeta. (An Expensive Dinner, The Economist, 2007.gada 3.novembris, (www.economist.com/daily/news/displaystory.cfm?story_id=10085859&top_story=1 -))

⁵³ Par cik tālu nākotnē te ir runa, par to var diskutēt. 2007.gada decembrī ASV kompānija Nanosolar sāka ražot saules paneļus, izmantojot CIGS thin film tehnoloģiju, kuru izmaksas ir apmēram 60 ASV centi par vatu (peak power watt). Sīkāku informāciju skatīt intervijā ar Nanosolar izpilddirektoru Mārtinu Rošeizenu (<http://earth2tech.com/2007/07/30/10-questions-for-nanosolar-ceo-martin-roscheisen/>)

būt papildinoša un drošību veicinoša loma Latvijas energoapgādē. Attīstoties arī enerģijas uzkrāšanas iespējām (ūdeņradis, saspīests gaiss, silta ūdens rezervuāri pazemē u.c.), šī tehnoloģija var spēlēt nozīmīgu lomu Latvijas apgādē ar enerģiju jau šīs stratēģijas aptvertajā periodā. Šo tehnoloģiju veiksmīgas attīstības gadījumā gan arī pasaules mērogā enerģētikas problēma tiktu lielā mērā atrisināta un Latvijas plašajiem zemes resursiem vairs nebūtu tik lielas ekonomiskās nozīmes kā energoresursu avotam. Tiem varētu būt ekonomiskā nozīme pārtikas audzēšanā, jo ir iespējama situācija, kad energoresursu relatīvās cenas pasaulē ir zemas un pārtikas relatīvās cenas augstas (apgriezta situācija reāli nav iespējama, jo pārtikas ražošana ir energoietilpīgs process). Sava ģeogrāfiskā novietojuma dēļ Latvija nevar būt globāli konkurētspējīga vieta saules enerģijas ražošanā, tā var būt tikai viens no instrumentiem enerģētiskās drošības nostiprināšanā.

Vietas trūkums saules paneļu izvietošanai globālā mērogā nevar būt ierobežojošs faktors, tāpēc šajā gadījumā arī Latvijas salīdzinoši lieli zemes resursi nav konkurences priekšrocība. Visas cilvēces vajadzībām nepieciešamās saules baterijas varētu izvietot apmēram 650 000 km² tuksneša teritorijas (tas līdzinās 10 Latvijas teritorijām, tikai Sahāras tuksneša platība vien līdzinās 9 000 000 km²). Tas ir iespējams, jo zemes virsma saņem saules enerģijas daudzumu, kas 7000 reišu pārsniedz pasaulē komerciāli iegūtās enerģijas daudzumu⁵⁴. „Saules enerģija šobrīd apmierina tūkstošo daļu mūsu enerģijas vajadzību, bet šis īpatsvars divkārtojas katros divos gados, kas līdzinās tūkstoškārtīgam palielinājumam 20 gados”⁵⁵.

GEOGRĀFISKAIS STĀVOKLIS

Jāšaubs, vai ģeogrāfiskais stāvoklis vēl spēlēs tikpat lielu lomu Latvijas ekonomikā kā deviņdesmitajos gados, jo Krievija turpinās attīstīt savas ostas Baltijas jūrā. Taču, pieaugot importētu patēriņa preču pieprasījumam Eiropā, ir potenciāls konteinerkravu pārvadājumu pieaugumam, kas rada salīdzinoši augstu pievienoto vērtību. Galvenie argumenti — tranzīta iespējas, tuvums Rietumeiropai, izdevīga laika zona ārpakalpojumu sniegšanai Rietumeiropā.

Var cerēt, ka Krievijai pievienojoties PTO (sarunas turpinās jau piecus gadus, var cerēt, tas tās noslēgsies 1-2 gadu laikā) un uzlabojoties divpusējām attiecībām, Latvijas uzņēmumiem pieaugs iespējas attīstīt autopārvadājumus no Rietumeiropas uz Krieviju.

⁵⁴ Alun Andersson, *Senior Consultant (and Former Editor-In-Chief and Publishing Director)*, New Scientist, The Solar Powered Future. The Edge Question Center 2006, (http://www.edge.org/q2007/q07_1.html)

⁵⁵ Ray Kurzweil. The Edge Question Center 2006, http://www.edge.org/q2007/q07_5.html

POLITIKA

EKONOMISKIE STIMULI

Lai sekmīgi attīstītos, Latvijai nepieciešams pārveidot stimulus tā, lai indivīdu intereses saskanētu ar ilgtspējīgas valsts attīstības interesēm. Indivīdu rīcību nav iespējams precīzi vadīt ar administratīvām metodēm, lai vadīšanas izmaksas nekļūtu pārmērīgi lielas, arī pašu administratoru intereses nav precīzi regulējamās (to ironiski varētu dēvēt par *specnadzor nad speckontroļom* problēmu). Ekonomists Sīvens Landsburgs ir šādi definējis ekonomikas zinātnes būtību: „Cilvēki reaģē uz stimuliem. Pārējais ir tikai komentāri”. Nesakārtotie ekonomiskie stimuli ir viens no galvenajiem ekonomikas izaugsmes nesabalansētības cēloņiem šobrīd, kā atzīst lielāka daļa ekspertu. Šāda nesabalansētība vairs nevar turpināties ilgi, jo tekošā korekcija ir neizbēgama, taču deformēti stimuli, ja nodokļu sistēmu nemainīs, nodarīs kaitējumu arī ilgākā laika posmā. Tāpēc ir nepieciešama šobrīd sabiedrībā plaši apspriestā nodokļu nastas pārceļšana no ienākumiem uz patēriņu un jo īpaši nekustamo īpašumu un privātpersonām piederošajām ēkām.

EKSPORTA ORIENTĀCIJA

Darba ražīgums iekšējā pieprasījuma nozarēs ir ļoti svarīgs, tajās strādā lielākā daļa nodarbināto, bet IKP ir visu strādājošo ražīgums jeb nostrādātais laiks. IKP ir nostrādātais laiks reiz darba ražīgums, no šī viedokļa nav izšķirošas nozīmes, vai tiek strādāts iekšējam tirgum vai eksportam. Taču tādai mazai ekonomikai kā Latvijai ir jārada īpaši labvēlīga vide eksporta pieaugumam, jo salīdzinājumā ar ražošanu iekšējam patēriņam, ārējā tirgū ir lielākas specializācijas, līdz ar to lieluma efektu un pieredzes uzkrāšanas iespējas. Latvijas eksporta attiecība pret IKP ir ievērojami zemāka, nekā Lietuvai un Igaunijai.

Eksporta orientācija un ekonomikas struktūra

Kā jau teikts iepriekš, Latvijas ekonomikas struktūru pamatā noteiks eksporta nozares, jo iekšējā tirgus nozares, kaut arī tajās strādā lielākā daļa nodarbināto, būs relatīvi „pasīvas”, tās „apstrādās” eksporta nozaru radīto ienākumu plūsmu, sniedzot pakalpojumus un ražojot preces Latvijas iedzīvotājiem, kuru pieprasījuma attīstību noteiks ienākumu līmeņa dinamika un modes, dzīves stila tendences.

Kāda būs šī eksporta nozaru struktūra, cik lielā mērā valstij jācenšas to ietekmēt, vai valsts ekonomikai kopumā jāspecializējas vienas vai nedaudzu preču grupu eksportā? Pamatā to noteiks privātajā sektorā pieņemti lēmumi, taču valsts var šos procesus ietekmēt. Te ir jāpanāk kompromiss starp risku, ko rada specializācija un pārmērīgu resursu izkliedi, kas kavē kritiskās masas sasniegšanu atsevišķās nozarēs un šī kompromisa optimālā forma mainīsies līdz ar dinamiskajiem ekonomiskajiem procesiem. Taču ir iespējams sniegt dažas vispārīgas rekomendācijas.

Diez vai būtu vēlams „specializēt” Latvijas ekonomiku, nodrošinot vienas nozares absolūtu dominēšanu un ignorējot iespējas citur. Valsts ekonomika nav uzņēmums, visbūtiskākā atšķirība ir hierarhiskas kontroles trūkums pār visiem ekonomikas aktīviem un nodarbinātajiem, kas raksturīga uzņēmumam. Šādas kontroles nepieciešamība uzņēmumā (jo vadība ir atbildīga par akcionāru mantu) ir iemesls, kāpēc uzņēmumiem ir vēlams darboties tikai jomās, kurās ir to „pamata kompetence”, jo vadība nevar pietiekami labi izprast un kontrolēt visas jomas daudznozaru konglomerātā. Savukārt visai valsts ekonomikai nav vajadzīgs šauri specializēties. Latvijas ekonomikas ietvaros par pastāvēt un attīstīties dažādas nozares, gan zināšanu intensīvas, gan kapitālintensīvas. Šobrīd vēl var pastāvēt nozares, kuras atkarīgas no samērā lēta un mazkvalificēta darbaspēka, taču labvēlīgas attīstības gadījumā, tās, protams, izzudīs, jo nebūs konkurētspējīgas ar pārējām nozarēm.

Kāda būs galveno ārējā pieprasījuma nozaru dinamika nākotnē (skatīt 1.pielikumu)?

Strukturālo pārmaiņu scenāriji — kontinuitāte un kvalitatīvi lēcieni

Potenciālo atdevi no ieguldījumiem dažādās nozarēs var aplūkot arī šādi:

- Nozares, kurās ir daudz jāiegulda, ir liela panākumu varbūtība, bet relatīvi zema ieguvumu un atdeves attiecība, un
- tajās, kurās jāiegulda maz, ir maza atdeves ticamība, bet augsta ieguldījumu/atdeves attiecība veiksmes gadījumā.

Te nav runa par diviem savstarpēji izslēdzošiem scenārijiem, bet procesiem, kas dažādos uzņēmumos un nozarēs attīstīsies paralēli.

- Kontinuitāte. Jau pastāvošo nozaru attīstība, palielinot kapitāla apjomu, darbinieku kvalifikāciju, uzlabojot mārketinga pasākumus un veicot citas darbības, kas dod iespēju radīt lielāku pievienoto vērtību uz vienu strādājošo, tātad labāk izmanto jau esošos ražošanas faktoros un tos pakāpeniski attīsta. Šāds process šobrīd notiek kokapstrādes nozarē, kuras līderi ir apņēmušies divkāršot pievienoto vērtību uz koksnes kubikmetru piecu gadu laikā. Šo procesu spēj nodrošināt ekonomikā jau darbojošies stimuli, strādājošajiem uzņēmumiem cenšoties nopelnīt vairāk un algu kāpumam spiežot palielināt pievienoto vērtību uz vienu strādājošo.
- Jaunu nozaru attīstīšana. Lai tas notiktu, ir jāattīsta ražošanas faktori, kuri Latvijā ir nepietiekoši attīstīti, jo tiem nav bijis atbilstoša pieprasījuma tirgū. Te veidojas it kā apburtā loka situācija, attīstības pārejai jaunā kvalitātē jāveic darbības, kuras atsevišķiem tirgus spēlētājiem nav izdevīgas, tirgū tām nav pieprasījuma. Tāpēc šādās situācijās nepieciešama lielāka valsts iniciatīva. Te var būt runa gan par nozarēm, kurās jau ir zināmas iestrādes, bet kuru īpatsvars ekonomikā ir salīdzinoši mazs (farmācija) un nozarēm, kuru Latvijā nav, bet kurām teorētiski te varētu būt attīstības perspektīvas.

Jo vājākas iestrādes kādā nozarē, jo lielāks risks saistās ar ieguldījumiem tajā, jo nepieciešami lielāki ieguldījumi, turklāt plānotāju priekšstati par perspektīvām tajā var būt balstīti uz kļūdainiem pieņēmumiem. Vai Latvijā šobrīd ir vērts veicināt investīcijas nozarēs, kurās potenciāls šobrīd ir ļoti neliels un kurā nav pozitīvas privātā sektora dinamikas? Tas ir ļoti diskutabli, jo šobrīd valstij vēl ir daudz darāmā, lai apmierinātu jau konkurētspējīgu un augošu nozaru pieprasījumu pēc ražošanas faktoriem, kuru tām trūkst — kvalificēts darbspēks, infrastruktūra. Valsts var netieši veicināt eksporta diversificēšanos ar eksporta garantiju sistēmu, palīdzot sākt eksportu uz valstīm ar salīdzinoši lielu risku, bet arī lielām izaugsmes iespējām nākotnē.

ZINĀŠANU PIEAUGUMS

Zināšanu ekonomika nav tas pats, kas radošā ekonomika, radošo ekonomiku varētu uzskatīt par zināšanu ekonomikas sektoru. Vērtējot pēc īpatsvara ekonomikā, svarīgākā zināšanu ekonomikas forma ir un noteikti arī būs tehnoloģisko zināšanu ekonomika.

Zinātne un tehnoloģijas

Ir grūti iedomāties Latviju nākotnē kā attīstītu valsti bez nozīmīga augsto tehnoloģiju produktu īpatsvara eksportā. No nozarēm, kas balstās uz šeit radītiem zinātniskiem izgudrojumiem, vislabākās iestrādes šobrīd ir farmācijai, nozares apgrozījums 2007.gadā būs ap 80 miljoniem latu un tai ir labas attīstības perspektīvas. *SAF Tehnika* uzskatāma par augsto tehnoloģiju uzņēmumu, kura produktu pievienoto vērtību rada novatoriska inženierija. Augsto tehnoloģiju preču un pakalpojumu eksports var attīstīties arī uz nopirkto zināšanu — patentu un speciālistu bāzes, kā to parādīja Īrija. Taču Latvijai būtu daudz grūtāk piesaistīt kvalificētus ārvalstus speciālistus, nekā Īrijai tas bija pirms 15 gadiem.

Tehnoloģiju rūpniecības attīstībai Latvijā šobrīd ir pieejams valsts (un ES fondu) subsidēts riska kapitāla finansējums, bet pietrūkst kādi 3-4 posmi, kas jauno produktu attīstībā ir vēl „pirms” riska kapitāla: *pre-seed money, seed-money, business angels*. Atšķirībā no Kalifornijas, šie posmi te varētu neattīstīties bez valsts atbalsta, jo pastāv apburtā loka problēma.

Radošās nozares

Vai mūsu valstī vērojamā specializēšanās humanitārajās un radošajās specialitātēs varētu nozīmēt, ka nākotnē eksportēsīm dizaina idejas, arhitektūru, mārketinga stratēģijas? Varbūt, bet te, protams, nepietiek ar kopējo šajās specialitātēs studējošo skaitu. Lai izceltos globālā konkurencē, nepieciešama kaut neliela izcilnieku elite šajās jomās.

Radošajā industrijā Latvijas trūkums ir tāds, ka šeit dzimtā valoda nav angļu, tātad mēs nedomājam globālās saziņas valodā. Zināmā mērā mīnuss ir arī relatīvā nabadzība – tātad ir salīdzinoši vājš vietējais radošo produktu tirgus. Taču, kā jau teikts relatīva nabadzība var būt arī pluss. Tāpat arī

nacionālā identitāte, ja to māk „pārdot”, var veicināt radošās ekonomikas attīstību. Arī šajā ziņā labs piemērs ir Īrija, tās mūziķi veiksmīgi pārdot droši vien pseidoetniski ķeltiskas nostalgia sajūtas.

Padarot pievilcīgu ideju par piederību Latvijai, arī tiktu veicināta nacionālās drošības mērķu sasniegšana. Etniskā piederība ir relatīvs jēdziens, kas var piemist lielākā vai mazākā mērā un etniskās piederības izjūtas var cilvēka dzīves laikā mainīties. Pat cilvēkiem, kuri sevi turpinās uzskatīt kā pirmkārt krievu, ukraiņu vai kādam citam etnosam piederīgiem, priekšstats par latvisko identitāti kā pievilcīgu var gan paaugstināt viņu lojalitāti valstij, palielināt varbūtību, ka viņu bērni sevi uzskatīs par latviešu etnosam piederīgiem, sevišķi jauktu laulību gadījumā.

Kāds varētu būt valsts atbalsts radošajām nozarēm, attīstot jaunradi plašākā nozīmē?

- Ieguldījumi profesionālajā mākslinieciskajā izglītībā
- Ieguldījumi vispārējā mākslinieciskajā izglītībā. Latvijā ļoti svarīga ir bērnu mūzikas un mākslas skolu sistēma, kas palīdz radošajām nozarēm augt no plašākas talantu bāzes, pārvarot maza iedzīvotāju skaita radītos salīdzinošos konkurences trūkumus. Ir ļoti svarīgi šo sistēmu saglabāt.
- Ieguldījumi kultūras infrastruktūrā
- Ieguldījumi platjoslas sakaru tīklos, kas pamatā ir privātā sektora funkcija, taču var būt nepieciešams atbalstīt šādu tīklu izveidošanu nomaļos reģionos.
- Atbalsts specializētiem medijiem par radošajām nozarēm, kuri nevar pastāvīgi izdzīvot tirgus apstākļos
- PR kampaņas par Latviju kā radošo industriju zemi
- Radošo industriju klāstera attīstīšana, atbalstot hipotētiskus „iztrūkstošos posmus”, kas kavē globāli komerciāli konkurētspējīgu radošo produktu radīšanā

Radošums bez intelektuālās disciplīnas parasti nerada lielu pievienoto vērtību. Tirgus var nodrošināt šādu intelektuālo disciplīnu — ir jāspēj radīt kaut kas tāds, par ko cilvēki ir gatavi maksāt. Tāpēc ir jāsabalansē valsts atbalsta radītais komforts ar konkurences skarbumu. Jāpaplašina izcilības jēdziens sabiedrībā, pārvietojot uzsvaru materiālā statusa uz radošajām izpausmēm. Uzņēmumi varētu būt ieinteresēti radoši stimulēt savus darbiniekus ar radošas mūžizglītības palīdzību, jo tas varētu paaugstināt šo darbinieku personisko ambīciju pakāpi, spēju atrast netradicionālus risinājumus, *to think outside the box*. Izglītības procesam ir jāveido radošas personības, taču tas nenozīmē, ka visiem tikai jādzied un jāzīmē. Radošas personības svarīgs priekšnosacījums ir saskarsme ar radošiem cilvēkiem.

Dzīves stila ekonomika kā daļa no zināšanu ekonomikas.

Ar šo jēdzienu domātas preces un produkti, kuri ietver nozīmīgu zināšanu komponenti (bet ne augstās tehnoloģijas klasiskā izpratnē), kura var cilvēkiem palīdzēt uzlabot dzīves kvalitāti, te var būt gan prasme radīt attiecīgu vidi, gan tīkamas fiziskās izjūtas. Latvijā ir uzņēmumi, kas parādījuši spējas pārdot smalkas izjūtas, ko rada dabiski materiāli, nostaļģija pēc lauku dzīvesveida — *Lido*, *Stendera ziepju fabrika*, kosmētikas produkti *Madara*, guļbaļķu mājas. *Stendera ziepju fabrikas* izstrādājumi, protams, nav uzskatāmi par mākslas darbiem. Varbūt par tādu var uzskatīt šo produktu pasniegšanas veidu, šī uzņēmuma kopējo piedāvājumu.

Šī ekonomikas nozare var atbalstīt valsts zīmola attīstīšanas centienus, attīstot tādus priekšstatus kā — Latvija kā zaļā ziemeļu paradīze, dabiska, cilvēku nesabojāta vieta ar lielu bioloģisko daudzveidību. Uzsvērt, ka te prot radīt lietas, kas padara dzīvi patīkamu.

AVOTI

1. Aiginger, Karl (2006): "Competitiveness: From a Dangerous Obsession to a Welfare Creating Ability with Positive Externalities", *Journal of Industry, Competition and Trade*, Vol. 6 (2), pp. 161-177.
2. Andersone, Maija (2007): "Analītiskais ziņojums: Latvijas sabiedrības pārliecības un prakses", šajā projektā.
3. Bela, Baiba un Tālis Tisenkopfs, red. (2006): "Dzīves kvalitāte Latvijā", Rīga: Zinātne, <<http://petijumi.mk.gov.lv/ui/DocumentContent.aspx?ID=3257>>, skatīts: 03.09.2007.
4. Bitāns, Mārtiņš (2006): "Latvijas ekonomiskās izaugsmes iespējas", *Averss un Reverss*, Latvijas Bankas biļetena speciālizlaidums – Konference "Latvija ceļā uz labklājību: izaugsmes potenciāls un vīzijas", 17.-21. lpp.
5. Dasgupta, Partha (2003): "Social Capital and Economic Performance: Analytics" // Elinor Ostrom and T. K. Ahn, eds. (2003): "Foundations of Social Capital", Cheltenham UK: Edward Elgar, <<http://www.econ.cam.ac.uk/faculty/dasgupta/soccap.pdf>>, skatīts: 13.09.2007.
6. Dasgupta, Partha (2007): "Discounting Climate Change", Working Paper, Department of Economics, University of Cambridge, <http://www.econ.cam.ac.uk/faculty/dasgupta/pub07/stavins_june07.pdf>, skatīts: 13.09.2007.
7. Dāvidsons, Gundars (2005): "Latvijas ilgtermiņa konkurētspējas modelēšana", Pētījums 2/2005, Rīga: Latvijas Banka, <http://www.bank.lv/images/img_lb/izdevumi/latvian/citas/ilgtermina_attistiba.pdf>, skatīts: 28.08.2007.
8. Diener, Ed and Martin E.P. Seligman (2004): "Beyond Money: Toward an Economy of Well-being", *Psychological Science in the Public Interest*, Vol. 5 (1), pp. 1-31.
9. Durlauf, Steven and Marcel Fafchamps (2005): "Social Capital" // Philippe Aghion and Steven Durlauf, eds. (2005): "Handbook of Economic Growth", Elsevier, Vol. 1, Part B, pp. 1639-1699. <<http://www.ssc.wisc.edu/econ/archive/wp2004-12.pdf>>, skatīts: 15.09.2007.
10. Economist (2004): "The World in 2005: The Economist Intelligence Unit's Quality-of-life Index", <http://www.economist.com/media/pdf/QUALITY_OF_LIFE.pdf>, skatīts: 03.09.2007.
11. ECOTEC (2001): "Ecological Footprinting", A Technical Report for the STOA Panel, European Parliament, <http://www.europarl.europa.eu/stoa/publications/studies/20000903_en.pdf>, skatīts: 14.09.2007.
12. Eurobarometer (2005): "Social Capital", Special Eurobarometer No. 233, <http://ec.europa.eu/public_opinion/archives/ebs/ebs_223_en.pdf>, skatīts: 15.09.2007.
13. European Commission (2006a): "Adequate and Sustainable Pensions. Synthesis Report 2006", <http://ec.europa.eu/employment_social/social_protection/docs/2006/rapport_pensions_final_en.pdf>, skatīts: 12.09.2007.
14. European Commission (2006b): "European Competitiveness Report 2006", <http://bookshop.europa.eu/eubookshop/FileCache/PUBPDF/NBAK06001ENC/NBAK06001ENC_002.pdf>, skatīts: 01.09.2007.
15. Frey, Bruno S. and Alois Stutzer (2002): "What Can Economists Learn from Happiness Research?", *Journal of Economic Literature*, Vol. 40 (2), pp. 402-435.
16. Hansen, Morten (2006): "Latvijas izaugsmes potenciāls: daži ar cilvēkkapitālu saistīti jautājumi", *Averss un Reverss*, Latvijas Bankas biļetena speciālizlaidums – Konference "Latvija ceļā uz labklājību: izaugsmes potenciāls un vīzijas", 15.-16. lpp.
17. Helliwell, John F. (2003): "How's Life? Combining Individual and National Variables to Explain Subjective Well-being", *Economic Modelling*, Vol. 20, pp. 331-360.
18. Indicators Sub-Group (ISG) of Social Protection Committee (2006): "Current and Prospective Theoretical Pension Replacement Rates", <http://ec.europa.eu/employment_social/social_protection/docs/isg_repl_rates_en.pdf>, skatīts: 12.09.2007.
19. Jones, Charles I. (2002): "Sources of U.S. Economic Growth in a World of Ideas", *American Economic Review*, Vol. 92 (1), pp. 220-239, <<http://elsa.berkeley.edu/~chad/SourcesAER2002.pdf>>, skatīts: 15.09.2007.
20. Kermani, Navid (2006): "Towards Europe", 032c, Berlin Summer 2006, 11th Issue "Europe Endless", pp. 49-53.
21. Krugman, Paul (1994): "Competitiveness: A Dangerous Obsession", *Foreign Affairs*, Vol. 73 (2), pp. 28-44.
22. Krugman, Paul (1996): "Making Sense of Competitiveness Debate", *Oxford Review of Economic Policy*, Vol. 12 (3), pp. 17-25.

23. LR RAPLM (2006): "Latvijas Nacionālais attīstības plāns 2007-2013", Rīga: LR Reģionālās attīstības un pašvaldību lietu ministrija, <http://www.nap.lv/in_site/tools/download.php?file=files/text/NAP_PDF.pdf>, skatīts: 03.09.2007.
24. LR VM (2007): "Latvijas ilgtspējīgas attīstības indikatoru pārskats 2006", Rīga: Latvijas Vides, ģeoloģijas un meteoroloģijas aģentūra, <<http://www.meteo.lv/public/28671.html>>, skatīts: 12.09.2007.
25. Meļihovs, Aleksejs un Gundars Dāvidsons (2006): "Ražošanas progressa un cilvēkkapitāla nozīme Latvijas tautsaimniecības izaugsmes nodrošināšanā", Pētījums 3/2006, Rīga: Latvijas Banka, <http://www.bank.lv/images/img_lb/izdevumi/latvian/citas/progress_un_cilvekkapitals.pdf>, skatīts: 13.09.2007.
26. Nordhaus, William (2007): "A Review of the Stern Review on the Economics of Climate Change", *Journal of Economic Literature*, Vol. 45 (3), pp. 686-702.
27. Paldam, Martin and Gert Tinggaard Svendsen (2003): "Missing Social Capital and Transition in Eastern Europe", *Journal of Institutional Innovation, Development and Transition*, Vol. 5, pp. 21-34.
28. Rivlin, Gary (2007): "The Millionaires Who Don't Feel Rich", *New York Times*, Late Edition (East Coast), New York, N.Y., Aug 5, 2007, p.A.1, <<http://www.nytimes.com/2007/08/05/technology/05rich.html?ex=1188532800&en=a7db06db715d0267&ei=5070>>, skatīts: 29.08.2007.
29. Stern, Nicholas H. (2006): "The Stern Review of the Economics of Climate Change", Cambridge: Cambridge University Press, <http://www.hmtreasury.gov.uk/independent_reviews/stern_review_economics_climate_change/stern_review_report.cfm>, skatīts: 13.09.2007.
30. Stocker, Andrea, Friedrich Hinterberger, Anett Grossmann and Marc Ingo Wolter (2007): "Modeling Environmental, Economic and Employment Effects of Resource Savings in Austria", Paper presented at the 16th International Conference on Input-Output Techniques in Istanbul, Turkey, 2-6 July, 2007, <<http://www.iioa.at/pdf/16th%20Conf/Papers/Stocker.pdf>>, skatīts: 13.09.2007.
31. Stratēģiskās analīzes komisija (2007): "Latvijas iedzīvotāju dzīves kvalitātes indekss" // Stratēģiskās analīzes komisija (2007): "Ziņojumi 2006", Rīga: Zinātne, lpp. 63.-101., <http://www.president.lv/images/modules/items/PDF/item_1341_SAK_zinjojumi_2006.pdf>, skatīts: 10.09.2007.
32. United Nations Development Programme (2006): "Human Development Report 2006", New York: Palgrave Macmillan, <<http://hdr.undp.org/hdr2006/pdfs/report/HDR06-complete.pdf>>, skatīts: 03.09.2007.
33. Vanags, Alfs and Rūdolfs Bēms (2005): "Growth Acceleration in the Baltic States: What Can Growth Accounting Tell Us?", BICEPS Research Report, <<http://www.biceps.org/en/ResearchReports>>, skatīts: 14.09.2007.
34. Vanags, Alfs un Zane Leduskrasta (2005): "Latvijas konkurētspēja un tās izvērtējums starptautiskos reitingos", Rīga: LR Ekonomikas ministrija, <http://www.em.gov.lv/em/images/modules/items/item_file_11421_5.pdf>, skatīts: 28.08.2007.
35. Weitzman, Martin L. (2007): "A Review of the Stern Review on the Economics of Climate Change", *Journal of Economic Literature*, Vol. 45 (3), pp. 703-724.
36. World Bank (2005): "The Baltic Growth Acceleration – Is It Sustainable?", *World Bank EU-8 Quarterly Economic Report*, January 2005, <<http://siteresources.worldbank.org/INTECA/219769-1097780950092/20779657/EU8QER01252005PartIII.pdf>>, skatīts: 14.09.2007.
37. World Economic Forum (2006): "The Global Competitiveness Report 2006-2007", New York: Palgrave Macmillan, <http://www.weforum.org/fweblive/groups/public/documents/wef_member_pdf/gcr_0607_1_1_gcin dexes.pdf>, skatīts: 01.09.2007.
38. World Wide Fund For Nature (2006): "Living Planet Report 2006", Gland: World Wide Fund For Nature, <<http://www.footprintnetwork.org/download.php?id=303>>, skatīts: 14.09.2007.
39. Yurchak, Alexei (2006): "Everything Was Forever, Until It Was No More: The Last Soviet Generation", Princeton, New Jersey: Princeton University Press.
40. Zvidriņš, Pēteris (2006): "Latvijas iedzīvotāju skaita un vecuma sastāva prognozes" // Pēteris Zvidriņš, red. (2006): "Demogrāfiskā attīstība Latvijā 21. gadsimta sākumā", Rīga: Zinātne, 164.-187. lpp., <http://www.president.lv/images/modules/items/PDF/item_1125_Demografija_21gadsimts.pdf>, skatīts: 14.09.2007.

1. PIELIKUMS – PROGNOZES PAR PASAULES TIRGUS KONKURENCI PAKĻAUTO NOZARU VIETU LATVIJAS EKONOMIKĀ NĀKOTNĒ

Nozare	Galvenie resursi	Galveno resursu izcelsme	Nākotnes tendence (% no IKP)	Tendences iemesls	„Prototips”	Kapitālintensitāte	Darbinieku ieguldījumi „sevi” mūža laikā	Pievienotā vērtība uz strādājošo	Algu līmenis
1. Tradicionālā lauksaimniecība	Zeme un lēts darbaspēks	Vietēji	Strauji sarūk	Konkurence ar 2. un 3. par zemi un ar 2.-5. par darbaspēku	Indijas lauksaimniecība	Zema līdz vidēja (zeme, parasti mantota)	Zemi līdz vidēji	Zema	Zems
2. Kapitāl-intensīva lauksaimn. un mežsaimn.	Zeme + kapitāls	Vietēji+ importēti	Lēnām sarūk	Konkurence ar 3. par zemi	ASV lauksaimniecība pirms 10 gadiem	Augsta līdz ļoti augsta (zeme, lauksaimniecības un mežsaimniecības iekārtas, dzīvnieki.)	Vidēji	Vidēja līdz ļoti augsta	Vidējs
3. High tech lauksaimn. un mežsaimn	Zeme+ kapitāls+ intelektuālais īpašums	Vietēji + importēti	Strauji pieaug	ĢM produktu pieaugoša akceptējamība, augstāka atdeve no zemes un kapitāla, nekā 2.	ASV lauksaimniecība šobrīd (daļēji)	Ļoti augsta (zeme, lauksaimniecības iekārtas, dzīvnieki, ĢM sēklas)	Vidēji līdz augsti	Augsta līdz ļoti augsta	Vidējs līdz augsts
4. Kapitāl-intensīva rūpniecība un pakalpojumi	4.a Iekārtas un ēkas	Importēti	Pieaug	Var radīt augstu PV ar vidējas kvalif. darbaspēku	ASV tērauda rūpniecība	Augsta līdz ļoti augsta (iekārtas)	Vidēji	Vidēja līdz ļoti augsta	Vidējs
	4b. Iekārtas, ēkas un intelektuālais īpašums	Importēti	Pieaug	Rada augstu PV ar kvalificētu darbaspēku, bet nav nepieciešami spēcīgi vietējie zinātnes un inovācijas resursi	Īrijas IT rūpniecība	Augsta līdz ļoti augsta (iekārtas + patenti)	Augsti	Augsta līdz ļoti augsta	Vidējs līdz augsts
5. Zināšanu intensīva rūpniecība un pakalpojumi	Intelektuāls, valsts zīmols	Vietēji	Pieaug	Valsts politika – atbalsts zinātnē, puduru tapšanai. Rada augstu PV ar mēreniem finanšu ieguldījumiem, ja neskaita izglītības <i>opportunity cost</i>	Silīcija ieleja, Dānijas atjaunojamās enerģijas iekārtu industrija	Zema līdz vidēja (datori, arī laboratorijas vai maza mēroga rūpnieciskas iekārtas)	Ļoti augsti	Augsta līdz ļoti augsta	Ļoti augsts
6. Darba intensīva rūpniecība	Lēts darbaspēks	Vietēji	Strauji sarūk	Nespēj konkurēt par darbaspēku ar 2.-5.	Ķīnas rūpniecība pirms 5 gadiem	Zema	Zemi	Zema	Zems